

RÉSULTATS SEMESTRIELS 2024

31 juillet 2024



Sommaire

01. **Faits marquants**

02. **Performance Groupe**

03. **Performance des Métiers**

04. **Annexes**

01.

Faits
marquants

Résultats semestriels 2024

RNPG Groupe en repli sous l'effet d'une baisse des revenus de l'assurance, dont les résultats restent cependant très résilients, après une année 2023 exceptionnelle sur cette activité
Structure financière très solide

Performances Groupe (vs S1 2023)	
Produit Net Bancaire	3,6 Mds€ -5,6%
Charges	2,5 Mds€ +1,5%
Coût du risque	11 pbs -1 pb
RNPG	515 M€ -11,3%
RONE¹	7,7% -0,9 pt

Structure financière (vs fin 2023)	
CET 1	19,0%² +0,8 pt (vs 31/12/2023 publié)
Ratio de levier	7,3%² stable
SCR Groupe CNP Assurances	263% +10 pts
LCR	169% +23 pts
NSFR	133%² +1 pt

- **Recul du RNPG** sous l'effet d'une baisse de la marge d'assurance après des éléments exceptionnels favorables au S1 2023
- **Hausse du PNB des activités bancaires**, notamment portée par la dynamique commerciale du Réseau et l'intégration de La Financière de l'Echiquier (LFDE) en Gestion d'actifs
- **Profil de risque maîtrisé** avec un coût du risque stable
- **Structure financière très solide** : ratios de solvabilité et de liquidité élevés, largement supérieurs aux exigences réglementaires
- **Croissance de la part des financements citoyens** en lien avec le développement de nos offres à impact et en ligne avec nos engagements en tant qu'entreprise à mission

Performances extra-financières



Part des financements citoyens dans la production³
34%
+9 pts vs S1 2023

Exposition marginale aux énergies fossiles⁴
0,01%
au 30/06/2024

Green Asset Ratio réglementaire⁵
5,5%
au 31/12/2023

¹ RONE : RNPG / RWA moyens capitalisés à 14%; ² Estimé; ³ Dans la production totale de financements à destination des particuliers, des entreprises et des institutionnels en faveur de la transition énergétique, de projets sociaux et territoriaux ; ⁴ Exposition nette - donnée non audité - Part des financements et investissements dans le portefeuille « entreprises » sur les secteurs du charbon, du pétrole et du gaz, hors entreprises disposant d'un plan de transition et/ou projets en lien avec les énergies renouvelables. Le montant de l'exposition nette au 31/12/2023 était de 1,89 M€; ⁵ Source DPEF 2023 - Moyenne des 6 banques françaises: 3,6% au 31/12/2023.

Mise en œuvre du plan de transformation

Des avancées concrètes au service de tous nos clients



Renforcer

les fondamentaux

- › **Bonne dynamique de la conquête clients** : 249 000 nouveaux clients particuliers sur un an
- › **Progression de l'équipement des clients particuliers** : +19,2% de ventes sur un an¹
- › **Maîtrise des charges** en ligne avec le plan d'économies lancé en 2023
- › **Cessation** des activités de **Ma French Bank** initiée
- › **Cession** par CNP Assurances de sa filiale **CNP Cyprus Insurance Holdings** en cours

Développer

des leviers de croissance et de diversification

- › **Banque des Entreprises et du Développement Local (BEDL)** : une BFI focalisée sur son fort ancrage territorial
- › **Finalisation réussie de l'intégration de La Financière de l'Echiquier** au sein du pôle Gestion d'actifs
- › Projet de création d'un **acteur majeur de la protection sociale en France** : **CNP Assurances / La Mutuelle Générale**
- › **Accord de distribution exclusif CNP Assurances / Banco de Brasília** pour une durée de 20 ans

Transformer

le modèle en concrétisant notre raison d'être

- › **Déploiement de l'IIG²** sur l'ensemble de la production de crédits immobiliers résidentiels et de FAP/FIM³
- › Nouvelle étape franchie dans l'engagement à créer un **environnement de travail plus inclusif** : signature du 6^{ème} accord Diversité et Égalité professionnelle
- › **CNP Assurances n°1 des 23 plus grands assureurs vie mondiaux dans le classement ShareAction 2024⁴**, grâce à ses engagements en matière de climat et de biodiversité
- › **Suppression par CNP Assurances des surprimes et des exclusions liées au cancer du sein pour les personnes ayant surmonté cette maladie**, déployée à l'ensemble des partenaires

Tous acteurs de la finance durable

Financement et Epargne responsables

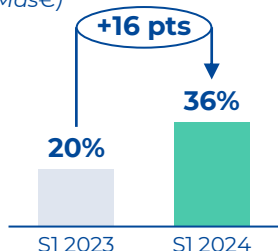
(Banque de détail et BEDL)



Accompagnement des clients dans leur transition énergétique

Part de la production de crédits citoyens (Banque de détail)

(en Mds€)

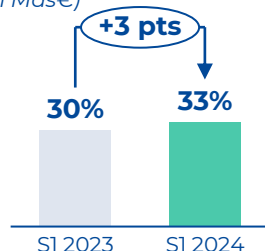


80% des conseillers bancaires formés à la finance durable¹

x6 crédits à impact finançant les travaux de rénovation énergétique³

Part de la production de financements citoyens (BEDL)

(en Mds€)



29 354 clients sensibilisés sur l'empreinte carbone²

13% des porteurs de Livrets A entrant dans le champ de l'accessibilité bancaire⁴

Pour une performance durable au service de tous

Croissance des encours d'investissements responsables

(Assurance et Gestion d'actifs)

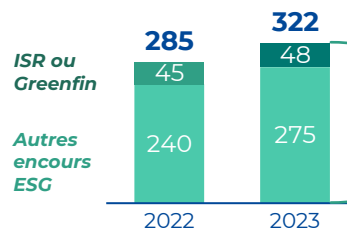


91% du total des encours d'investissements sont gérés avec des filtres ESG⁵

Encours d'investissements responsables⁵

(en Mds€)

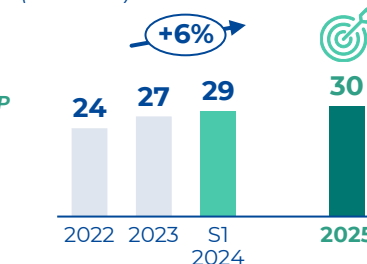
+13%



2,9% des encours CNP Assurances alignée à la Taxonomie verte⁶

dont encours d'investissements verts⁵

(en Mds€)



Top 10 des meilleures sociétés de gestion françaises⁷

1^{er} gestionnaire d'actifs ISR en France avec

132 fonds labellisés ISR

>230 fonds ouverts et classés SFDR 8 et 9

GLOBAL TOP 10

AVANT GARDIST

Top Category

Responsible Investment

Brand Index RIBI 2024

« Avant-gardiste »

sur l'investissement

responsable

Classement RIBI⁷ 2024

¹ Périmètre Ligne Conseil bancaire, sous-catégorie de l'objectif 1.1 de l'entreprise à mission « Part des collaborateurs ayant suivi au moins deux formations RSE / Finance durable » ; ² Source : App Carbo et Banque en ligne ; ³ Depuis le lancement du crédit immobilier à impact en juillet 2023 ; ⁴ Sur la base de 10 millions de clients actifs en France au 30 juin 2024 ; ⁵ Encours CNP Assurances y compris encours gérés par LBP AM (source DPEF 2023) ; ⁶ Hors obligations souveraines – périmètre CNP Assurances SA ; ⁷ Classement du Responsible Investment Brand Index 2024



Vers une convergence des engagements en faveur de l'Accord de Paris du groupe La Banque Postale

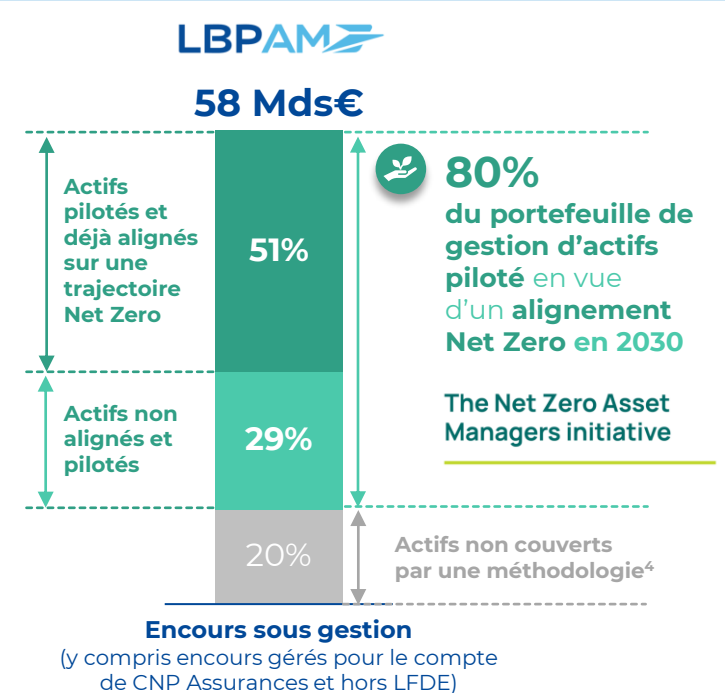
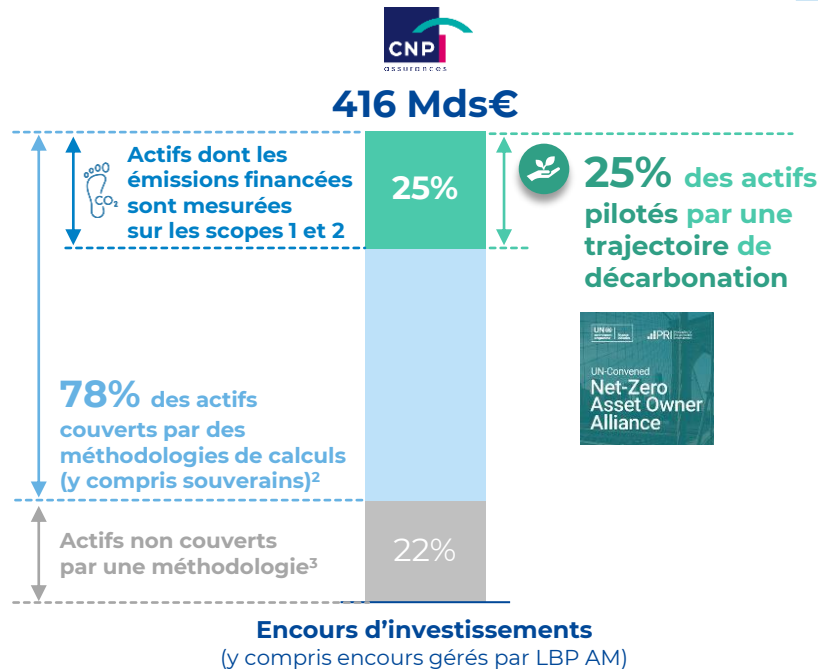
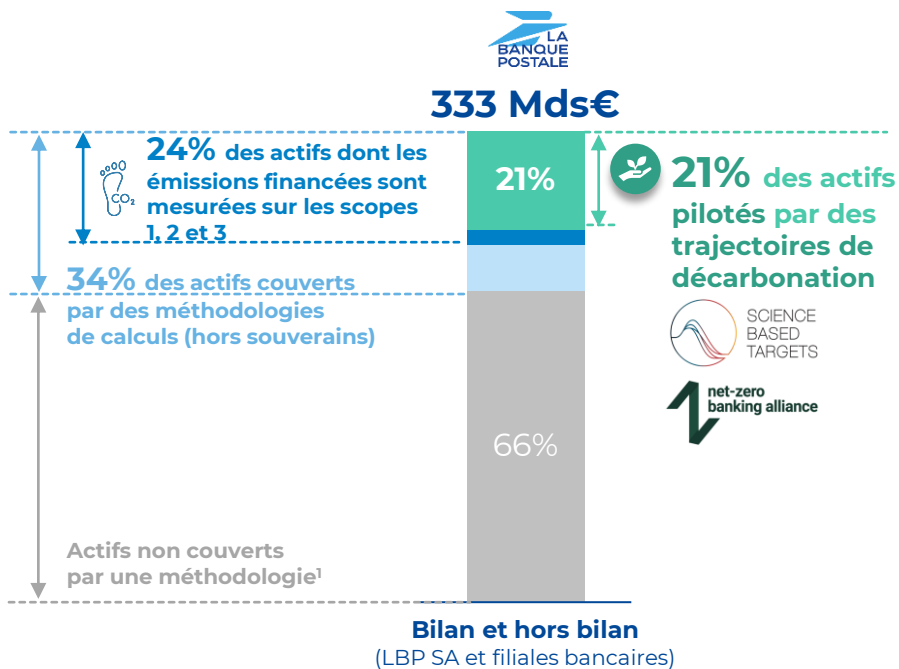
Couverture des données carbone et des trajectoires de décarbonation sur les émissions financées (scope 3)

(au 31/12/2023)

Données non auditées

Actifs dont les émissions financées sont :

- Mesurées et non encore pilotées
- Pilotées et alignées
- Pilotées et non encore alignées
- Couvertes par une méthodologie de calcul et non encore mesurées
- Non couvertes par une méthodologie de calcul



Emissions financées et mesurées (en kteCO₂)

10 365

Activités de financement et d'investissement (scopes 1, 2 et 3)

4 630⁵

Activités d'investissement (scopes 1 et 2⁶)

28 214⁵

Activités d'investissement (scopes 1, 2 et 3⁷)

Focus : Maîtrise de l'impact climat de La Banque Postale SA

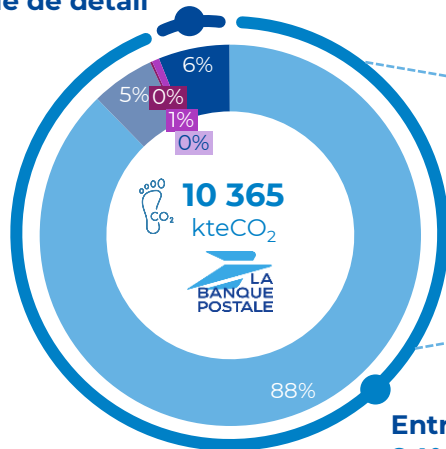
Trajectoire de décarbonation pilotée

Empreinte carbone

des émissions financées (scope 3)
au 31/12/2023 (en kteCO₂)

La Banque Postale SA et ses filiales bancaires

Banque de détail
6%

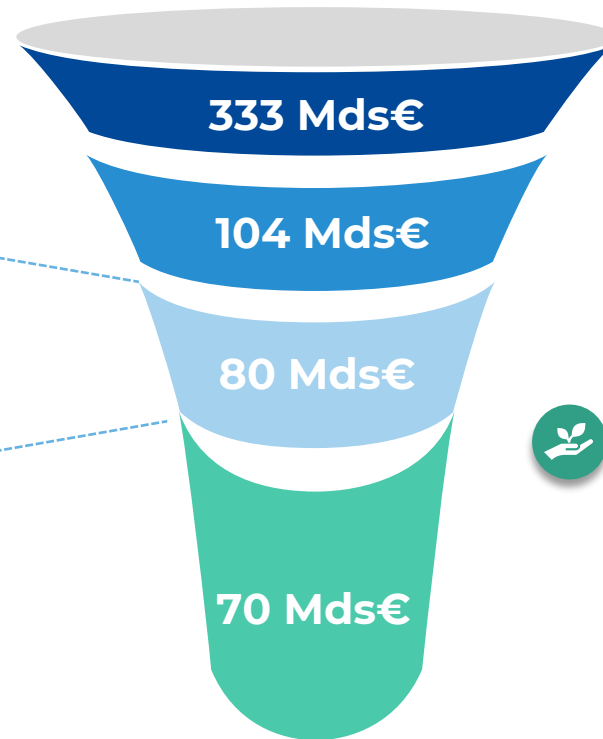


Entreprises
94%



Décomposition de l'exposition

La Banque Postale SA et ses filiales bancaires¹
Scope 3 au 31/12/2023



Total des expositions bilan et hors bilan

Dont expositions éligibles au calcul des trajectoires :

- Crédit immobilier résidentiel : 76 Mds€
- Crédit immobilier commercial : 7,6 Mds€
- Portefeuille Entreprises : 20,9 Mds€ (hors PME/ETI)



Dont expositions pour lesquelles les émissions de gaz à effet de serre financées sont mesurées



Dont Expositions couvertes par des trajectoires de décarbonation

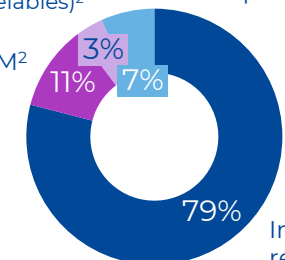
67% des expositions éligibles pilotés par des trajectoires de décarbonation



FAP (Energies renouvelables)²

Entreprises

FIM²



Immobilier résidentiel

Données à fin juin 2023 non disponibles à la date de publication du présent document

¹ LBP SA, Louvre Banque Privée, LBP L&F, LBP CF, Sofiap et portefeuilles néerlandais

² FAP (Energies renouvelables) : Financements d'actifs et de projets dédiés aux énergies renouvelables ; FIM : Financements immobiliers à destination des entreprises

Engagements de décarbonation ambitieux (La Banque Postale SA)

Selon des cadres internationaux de référence



SCIENCE
BASED
TARGETS

Trajectoire SBTi : Engagements par classe d'actifs (portefeuille)¹



SCIENCE
BASED
TARGETS

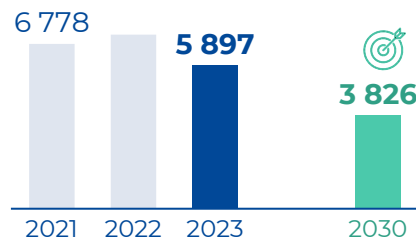


Immobilier - Approches communes

Réduction de l'empreinte carbone (scope 1 et 2)²

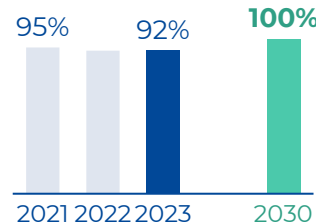
Réduire les émissions de GES absolues²

(tCO₂e)



Electricité d'origine renouvelables

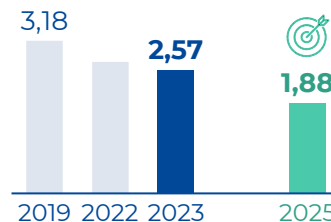
(en %)



Aligner la température du portefeuille (scope 3)

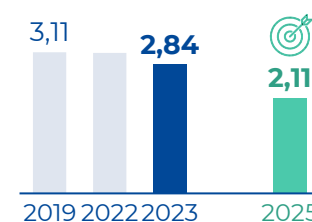
Actions et obligations des grandes entreprises

(en C°)



Crédits MLT aux grandes entreprises

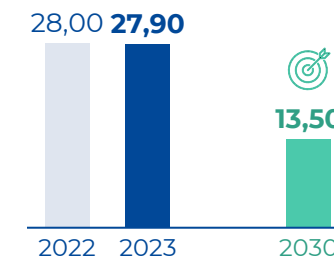
(en C°)



Réduction des intensités carbone (scope 3)²

Immobilier résidentiel

(kg CO₂e/m²)

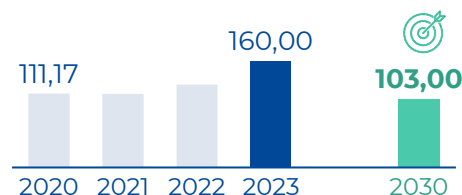


net-zero
banking alliance

Trajectoire NZBA : Engagements sur 5 secteurs d'activités financées (scope 3)¹

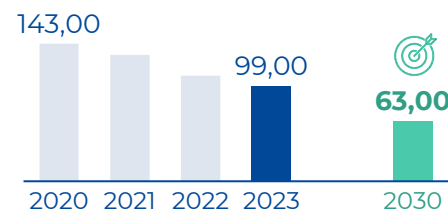
Constructeur automobile

(gCO₂e/v.km)



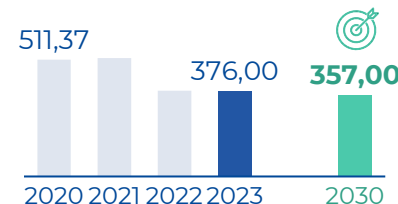
Transport aérien

(gCO₂e/p.km)



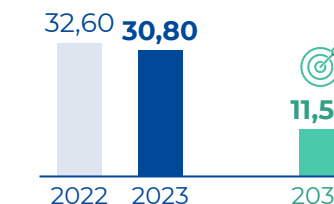
Production de ciment

(kgCO₂e/t de ciment produite)



Immobilier commercial

(kg CO₂e/m²)



02.

Performances Groupe

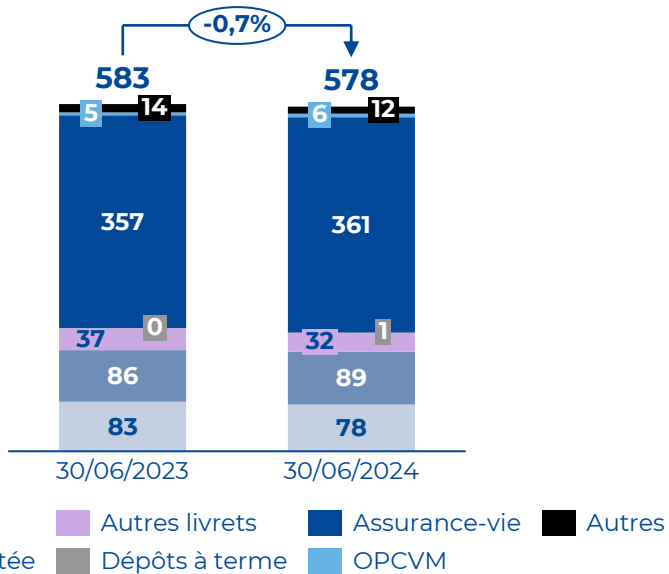
Stabilité des encours commerciaux

Production de financements en repli

Épargne

(en Mds€)

Encours



Encours totaux

Stabilité grâce notamment à l'épargne réglementée¹ (+2,8%) et à l'assurance-vie² (+1,0%)

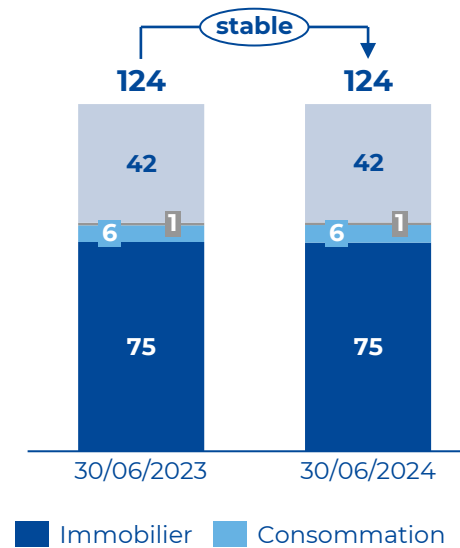
Dépôts à vue : -6,2%

Résilience dans un marché français en baisse (-8,6%)³

Crédits

(en Mds€)

Encours



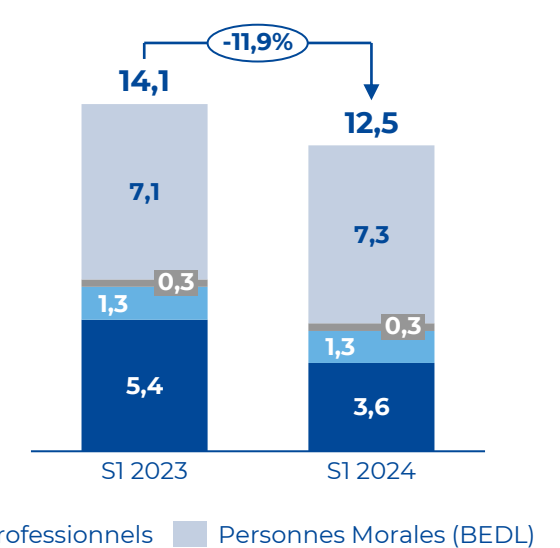
Encours

Stabilité sur l'ensemble des activités

Production

Baisse notamment liée aux crédits immobiliers (-32,8%), **en ligne avec le marché** dans un contexte de taux élevés

Production



Données au périmètre Groupe ; Encours fin de période

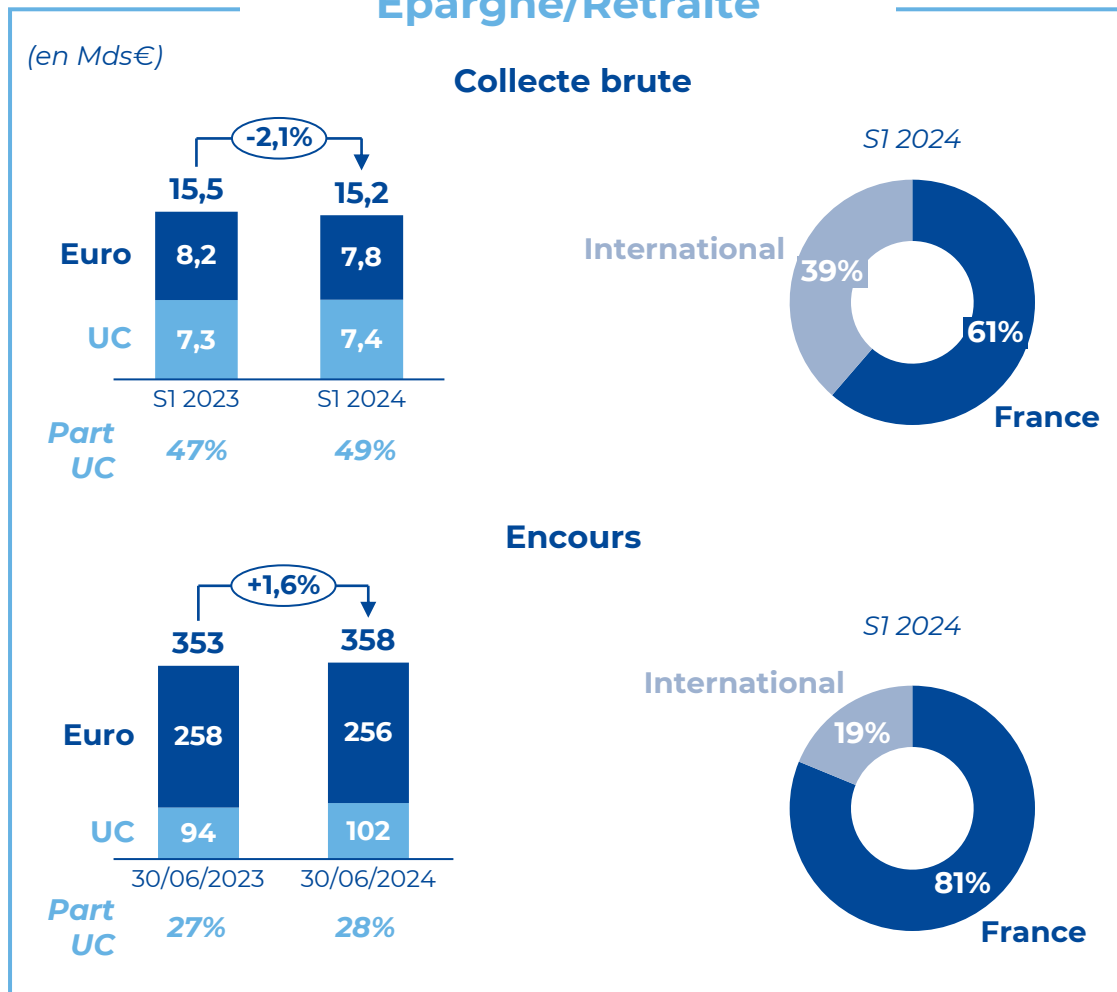
¹ Epargne éligible à la centralisation auprès de la CDC : Livret A, Livret de développement durable et solidaire (LDDS) et Livret d'épargne populaire (LEP)

² Encours d'Épargne-Retraite au niveau consolidé (incluant le groupe CNP Assurances)

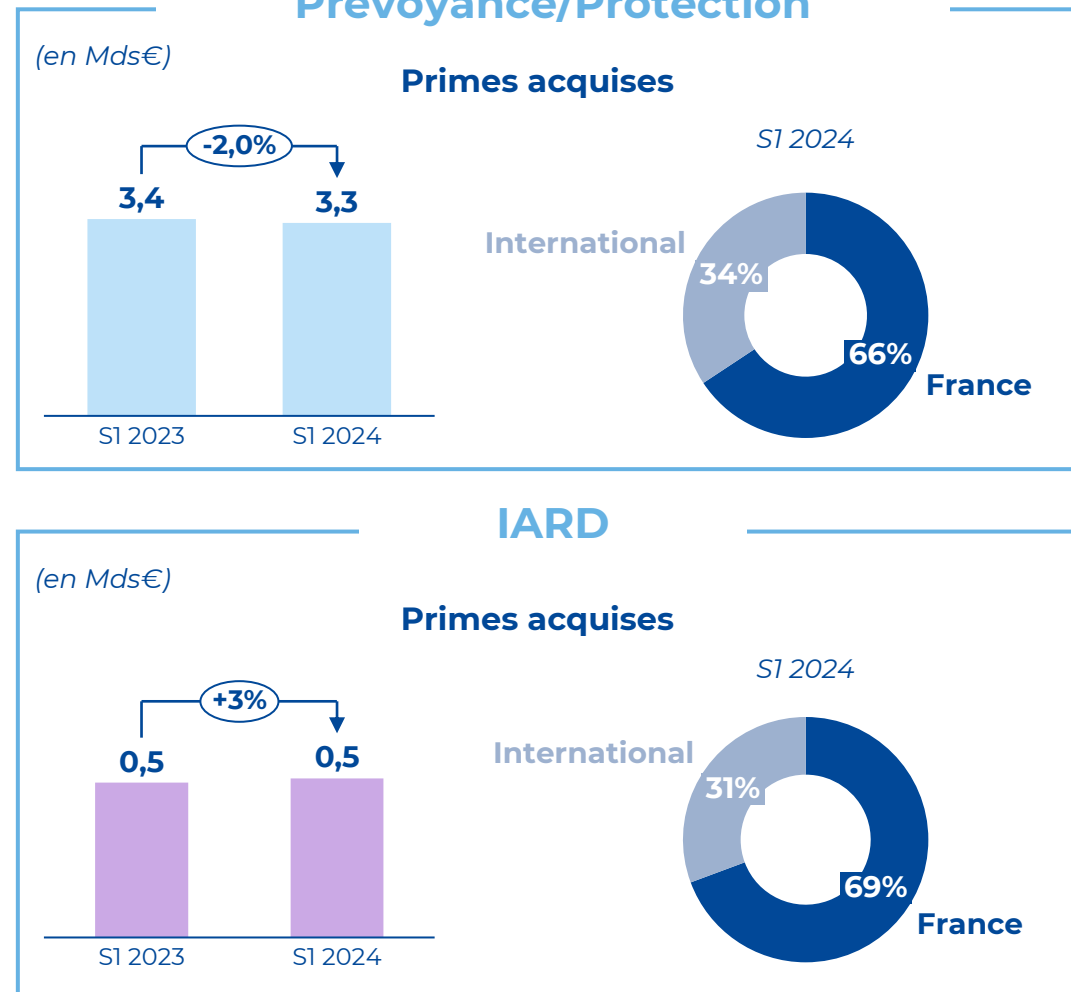
³ Source : Banque de France, données à fin mai 2024

Activité résiliente sur les métiers d'Assurance

Épargne/Retraite



Prévoyance/Protection

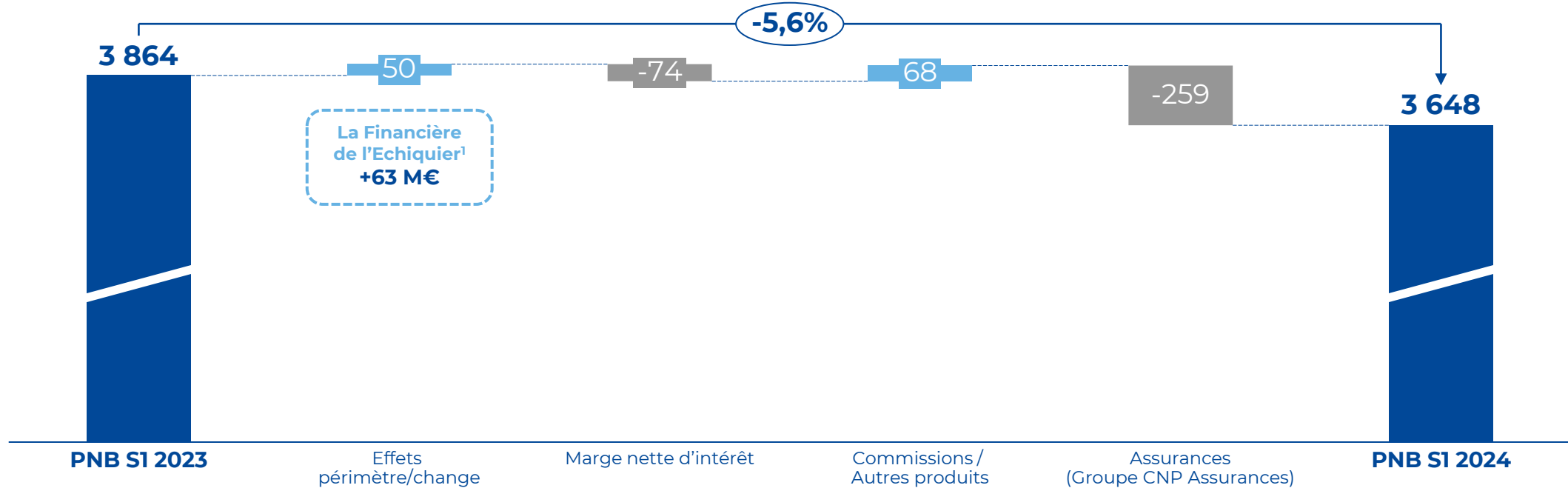


Compte de résultat consolidé

<i>(en millions d'euros)</i>	S1 2023	S1 2024	Variation vs S1 2023	Variation à périmètre et change constants
Produit net bancaire	3 864	3 648	-5,6%	-6,9%
Frais de gestion	(2 443)	(2 479)	+1,5%	+0,1%
Résultat brut d'exploitation	1 421	1 169	-17,7%	-19,1%
<i>Coefficient d'exploitation</i>	63,8%	69,9%	+6,0 pts	+6,1 pts
Coût du risque	(101)	(100)	-1,1%	-1,1%
Résultat d'exploitation	1 320	1 070	-19,0%	-20,5%
Ecart d'acquisition & Gains/Pertes sur autres actifs	(37)	(12)	N/A	N/A
Quote-part des SME	2	14	N/A	N/A
Résultat courant avant impôt	1 286	1 072	-16,7%	-18,1%
Impôt sur les sociétés	(573)	(428)	-25,4%	-26,2%
Résultat net	713	644	-9,6%	-11,6%
Intérêts minoritaires	(132)	(129)	-2,3%	-5,2%
Résultat net part du groupe	580	515	-11,3%	-13,1%
RONE¹	8,6%	7,7%	-0,9 pt	

Hausse du PNB sur les activités bancaires & baisse des revenus de l'Assurance après une année 2023 exceptionnelle

(en M€)

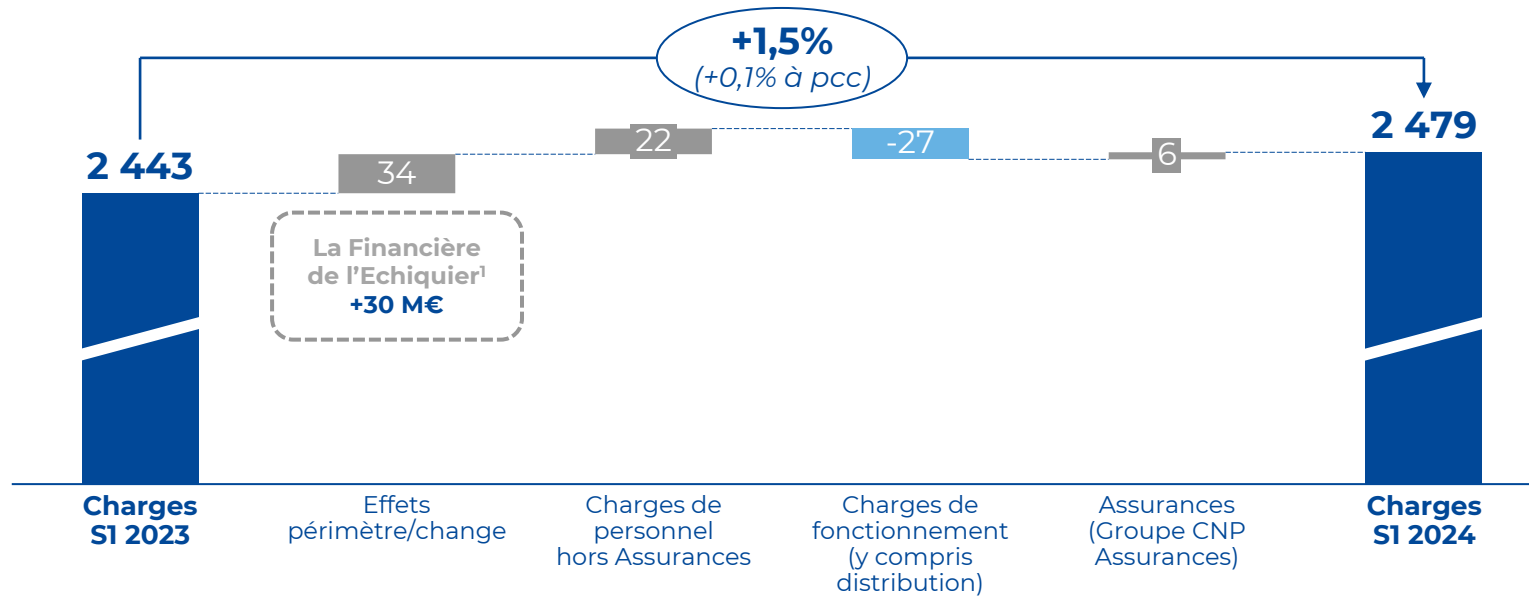


- Recul de la MNI (-8,4%²) sous l'effet de la non-rémunération des réserves obligatoires par la BCE, du renchérissement du coût des ressources avec toutefois un redressement des marges
- Progression des commissions et des autres produits (+6,4%²), grâce à la dynamique commerciale du Réseau et à la hausse de la tarification
- PNB de la Gestion d'actifs (x1,9), notamment porté par l'intégration de La Financière de l'Echiquier
- PNB de l'Assurance (-13,6%²) marqué par une baisse de la marge d'assurance, notamment liée à des effets de base induits par des éléments exceptionnels favorables en France et au Brésil en 2023

Stabilité des charges à périmètre constant dans un contexte inflationniste

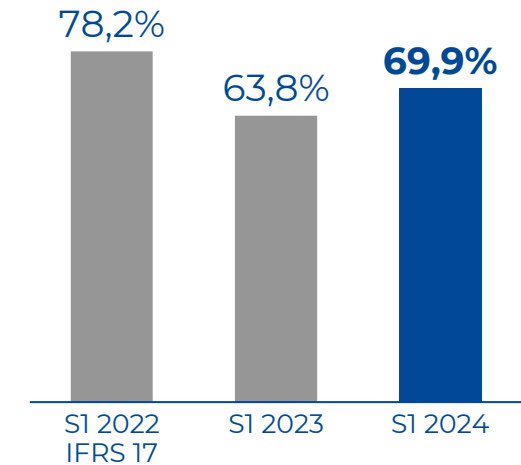
Évolution des charges

(en M€)



Coefficient d'exploitation

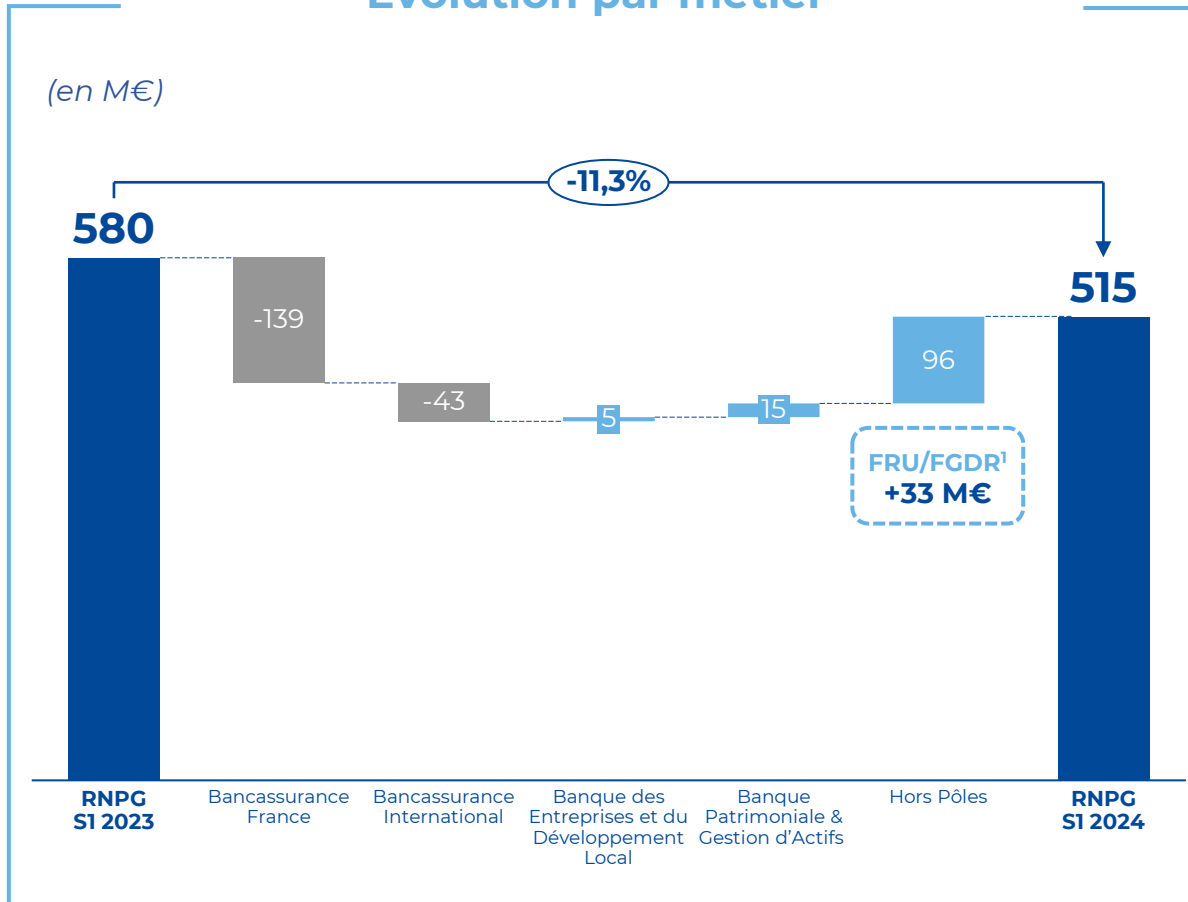
(en %)



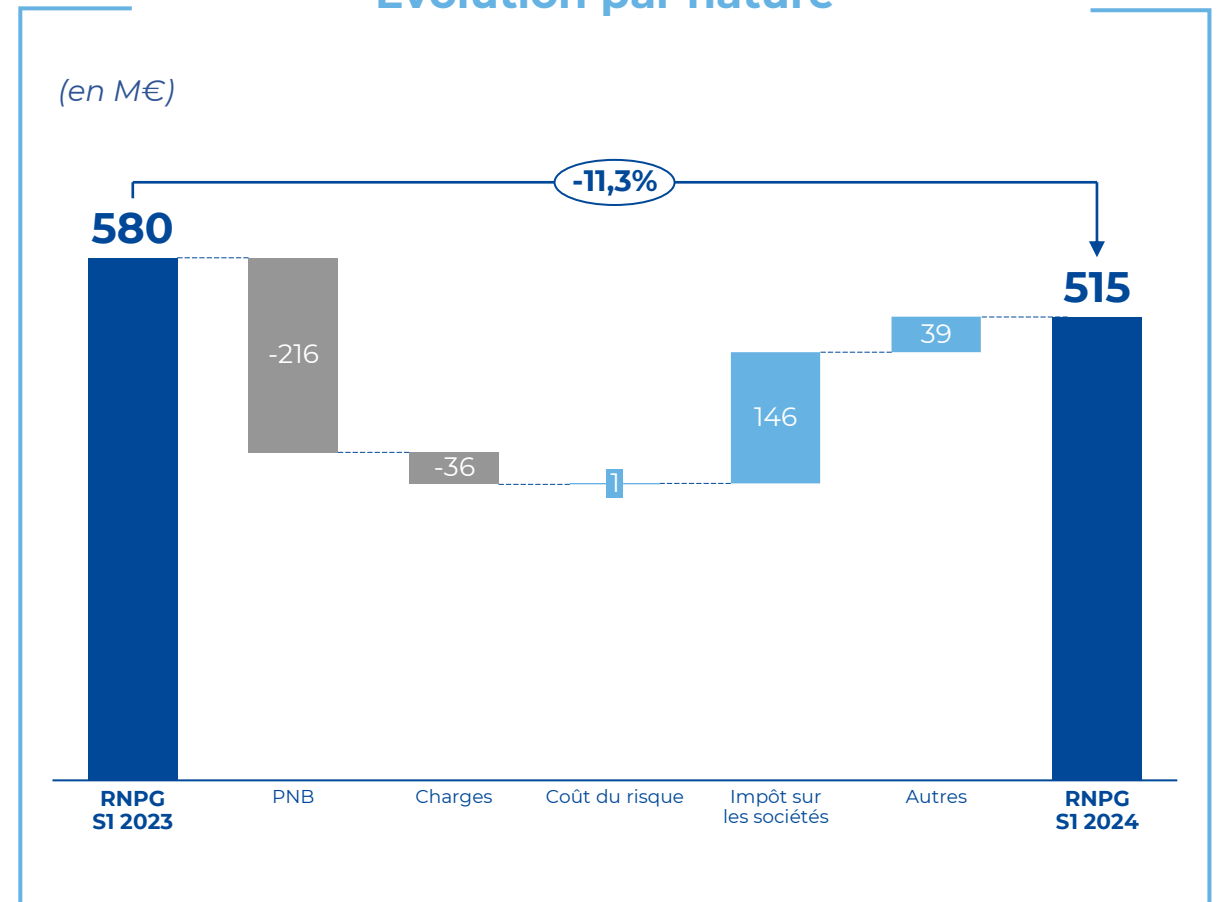
- Effet périmètre notamment lié à l'acquisition de La Financière de l'Echiquier
- A périmètre et change constants, stabilité des charges sur les activités bancaires dans un contexte inflationniste (-0,2%) grâce notamment à la mise en œuvre du plan d'économies lancé en 2023 et à la fin de la contribution au FRU (FRU/FGDR² : -33 M€)
- Quasi-stabilité des charges sur les activités d'assurance

Résultat net part du Groupe en repli

Évolution par métier



Évolution par nature

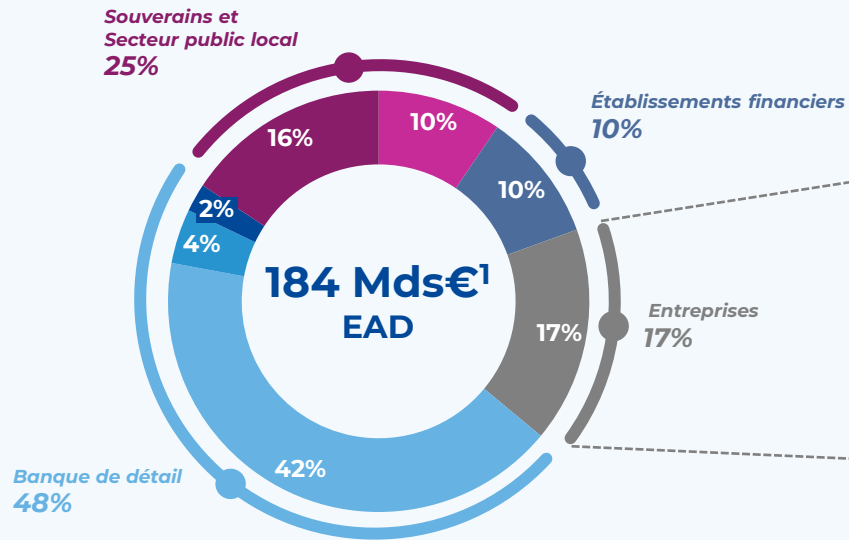


Portefeuille d'actifs bancaires diversifié et de qualité

Exposition marginale au secteur des énergies fossiles

Au 30/06/2024

Portefeuille clients



Portefeuille OAT : 20 Mds€ (HTC)

Immobilier commercial : 7,3 Mds€²

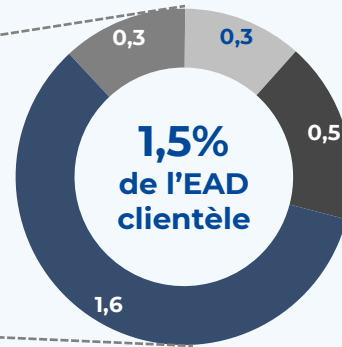
Aucune exposition en **Ukraine** et en **Russie**

- Souverains
- Secteur public local
- Crédits immobiliers
- Crédits à la consommation
- Découverts sur comptes à vue
- Banques
- Entreprises

Expositions entreprises aux secteurs sensibles au contexte macro-économique

(en Mds€)

(en Mds€)



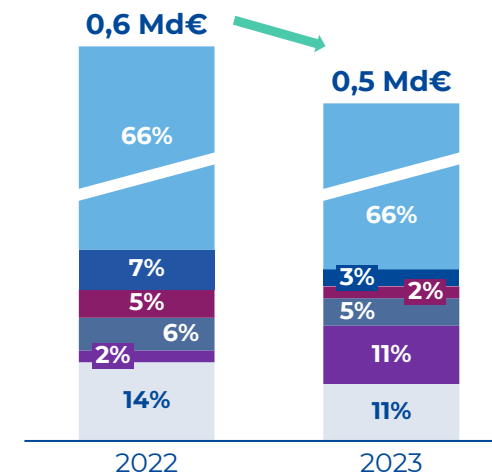
Expositions faisant l'objet d'un provisionnement renforcé

- Immobilier commercial
- Distribution
- Automobile
- Agriculture

Exposition marginale sur les entreprises exclues des indices de référence « Accord de Paris »

au 31/12/2023

Exposition bilan par secteur - LBP SA
(en Mds€)



- Electricité, gaz, vapeur et air conditionné
- Commerce de gros et de détail
- Immobilier
- Activités financières et d'assurance
- Bâtiments et travaux publics
- Autres secteurs contributifs



-11% vs 2022

en ligne avec la politique d'exclusion du Groupe³

0,01%

Exposition nette aux énergies fossiles⁴
dont zéro sur le secteur du charbon



Sortie des énergies fossiles 2030



Trajectoires de décarbonation SBTi et NZBA 2030



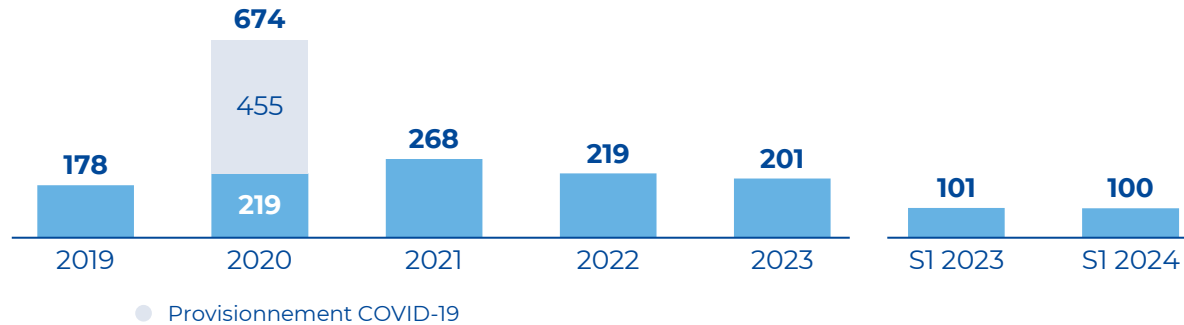
¹ Expositions clientèle des portefeuilles de prêts et titres (EAD), sur le périmètre LBP SA, LBP L&F et LBP CF ; ² Engagements au 30/06/2024 ; ³ Exclusion de financements des sociétés n'ayant pas de plan de transition aligné avec les objectifs de l'Accord de Paris ; ⁴ Part des financements et investissement dans le portefeuille « entreprises » sur les secteurs du charbon, du pétrole et du gaz, hors entreprises disposant d'un plan de transition et/ou projets en lien avec les énergies renouvelables. Le montant de l'exposition nette au 31/12/2023 est de 1,89 M€.



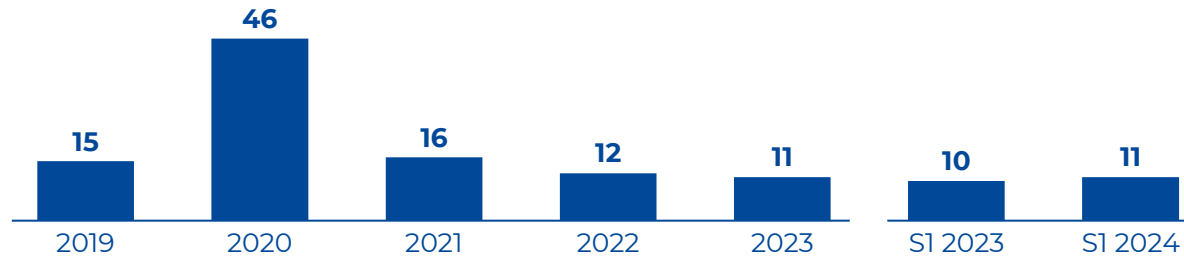
Profil de risque maîtrisé

Coût du risque¹ stable

(en M€)

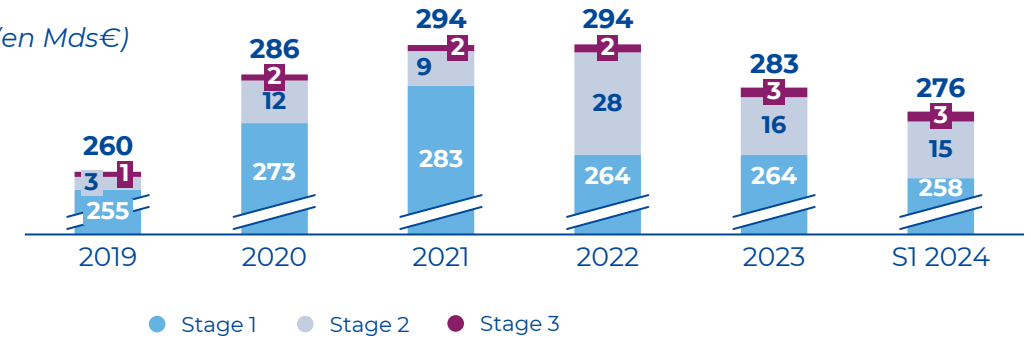


(en pbs)

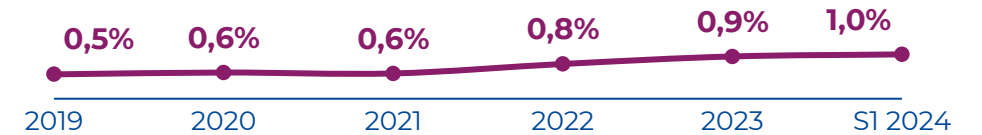


Total des expositions² par stage

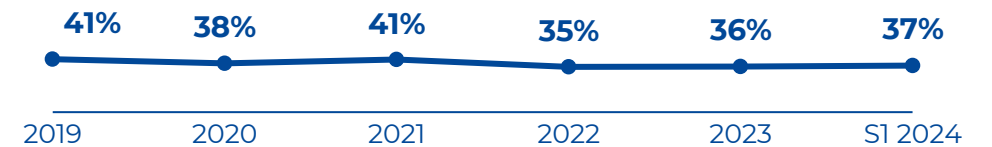
(en Mds€)



NPE³ structurellement bas



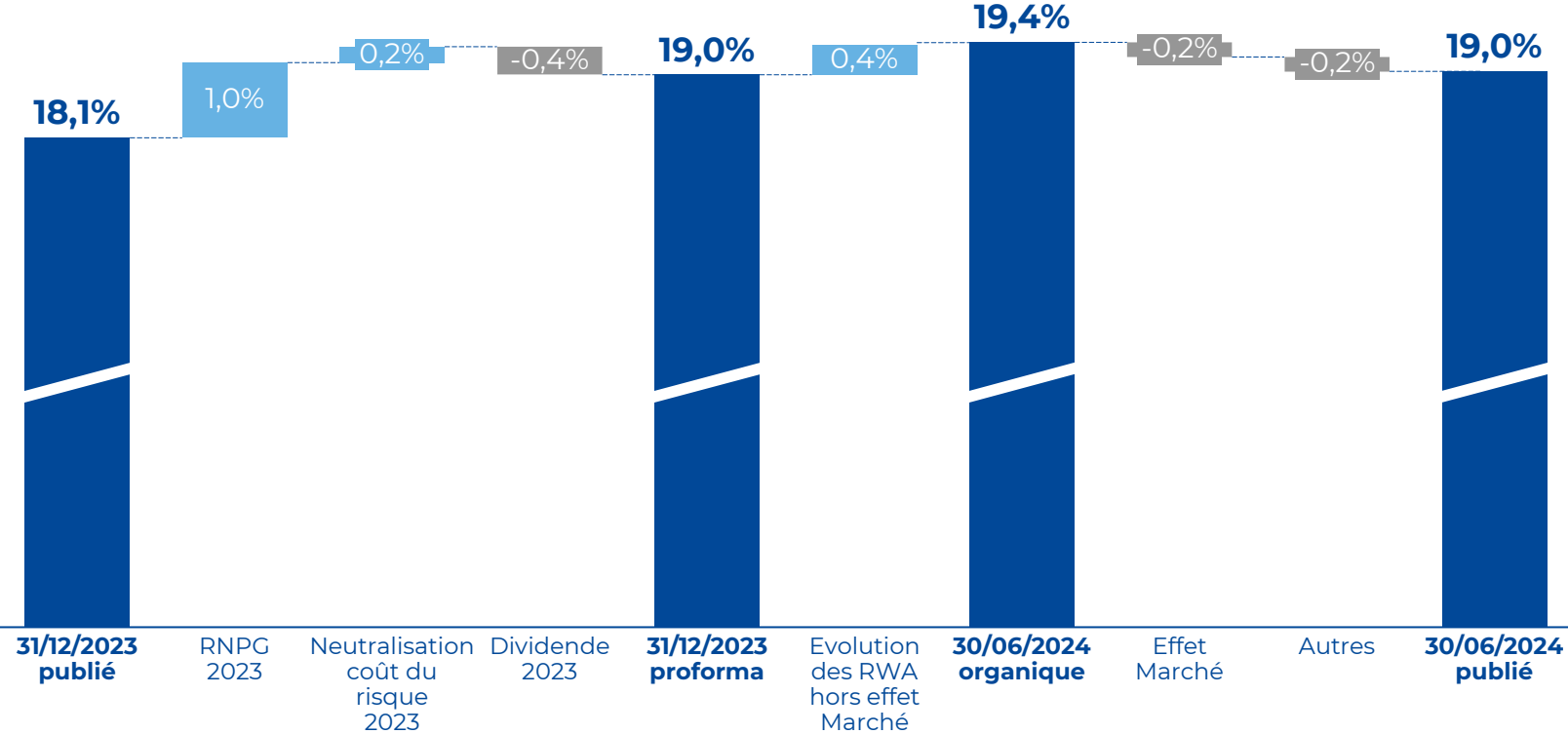
Taux de couverture des NPE³ satisfaisant



Structure bilancielle très solide

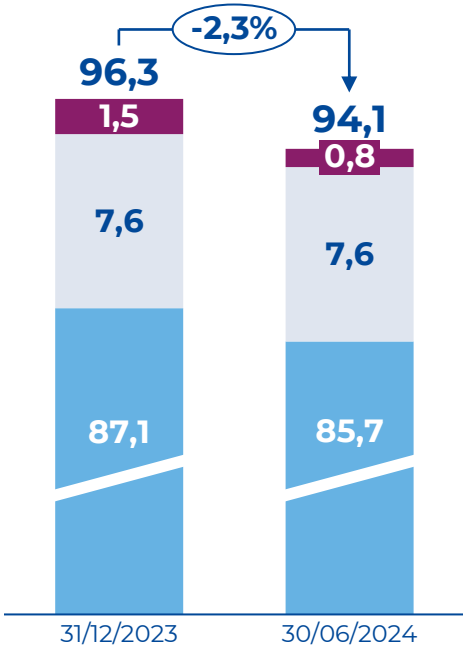
Evolution du ratio CET1

(en %)



Risk-Weighted Assets

(en Mds€)



■ RWA Crédit ■ RWA Opérationnel ■ RWA Marché

Ratios de capital en progression et largement supérieurs aux exigences réglementaires

Ratios de capital et exigences réglementaires

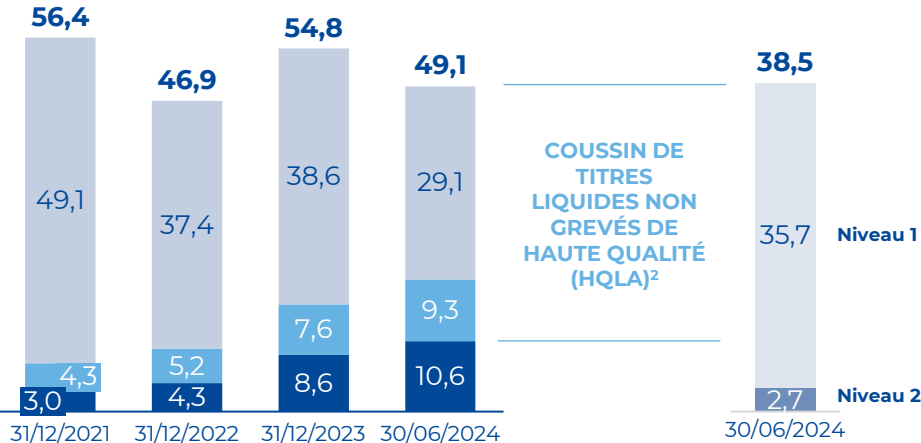
(en %)	Niveau 31/12/2023	Niveau 30/06/2024	Evolution	Exigences 30/06/2024 ¹	Coussin de capital
Ratio CETI	18,1%	19,0%	+0,8 pt	9,4%	+9,6 pts
Ratio Total Capital	22,2%	23,1%	+0,9 pt	13,7%	+9,3 pts
Ratio de levier	7,3%	7,3%	stable	3,0%	+4,3 pts
Ratio MREL subordonné (% RWA)	27,6%	28,7%	+1,1 pt	22,5%	+6,2 pts
Ratio MREL subordonné (% LRE)	10,2%	10,2%	stable	7,4%	+2,8 pts
Ratio MREL total (% RWA)	30,2%	31,9%	+1,7 pt	26,0%	+5,9 pts
Ratio MREL total (% LRE)	11,2%	11,4%	+0,3 pt	7,4%	+4,0 pts

Structure de liquidité très solide

Ratios de liquidité élevés

LCR	169%
NSFR ¹	133%
Loan-to-Deposit Ratio	90%

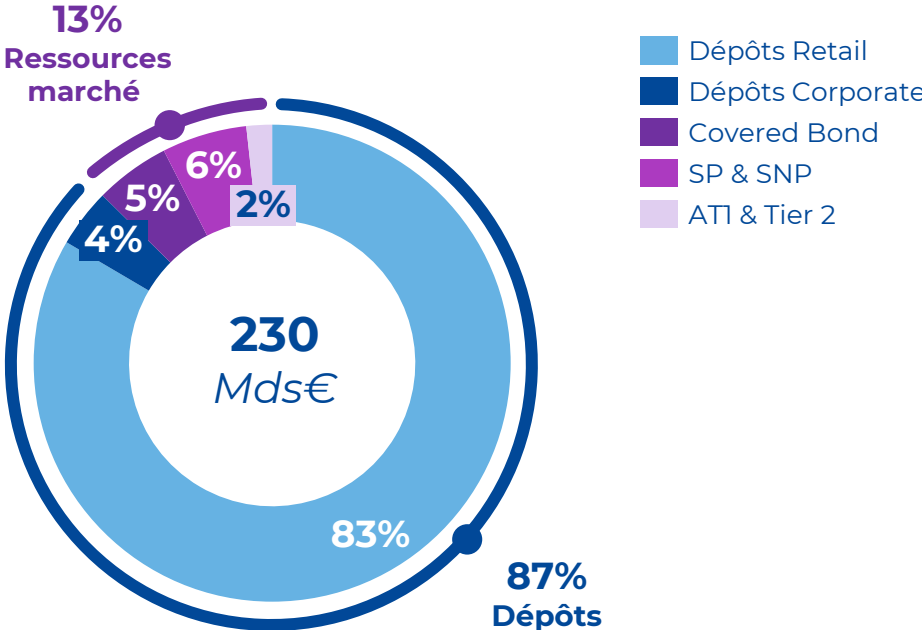
Réserve de liquidité confortable (Mds€)



Titres liquides non grevés de haute qualité (HQLA)
Autres titres éligibles BCE Cash et Banque centrale

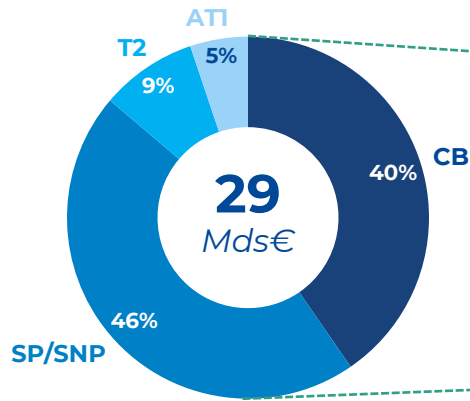
Part importante des dépôts et faible dépendance aux ressources de marché MLT

Ressources

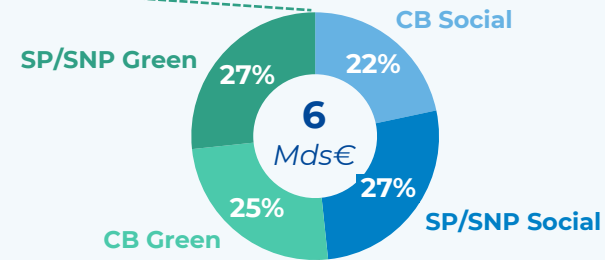


Focus sur les ressources de marché

Encours d'émissions publiques et placements privés au 30/06/2024



Dont près de **20% d'émissions thématiques publiques et placements privés « vertes » ou « sociales »**

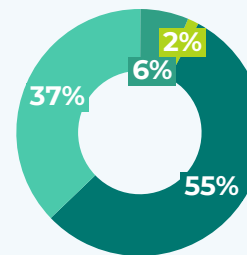


Programme d'émissions publiques 2024 au 30/06/2024

Format	Montant du Programme (en M€)	% de réalisation
Additional Tier 1 (ATI)	0	-
Tier 2 (T2)	0	-
Senior Non Préféré (SNP)	750	0%
Senior Préféré (SP)	750	100%
Green Covered Bond (CB)	750	100%
Total	2 250	66%

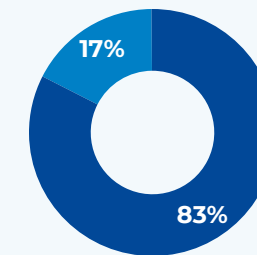
Financements de projets thématiques²

Projets verts



- Prêts verts
- Energies renouvelables
- Bâtiments verts
- Mobilité durable

Projets sociaux



- Accès au logement social
- Accès aux soins

Framework¹



Rapports d'allocation²



03.

Performances des Métiers

Groupe de bancassurance solide et résilient grâce à un modèle diversifié

BANCASSURANCE FRANCE

68%

PNB des métiers

43%

RNPG des métiers

- Banque de détail
- Assurance-vie et non vie
- Crédit à la consommation



BANQUE DES ENTREPRISES ET DU DÉVELOPPEMENT LOCAL¹

12%

PNB des métiers

21%

RNPG des métiers

- Financements bancaires et spécialisés
- Banque transactionnelle
- Activités de marché

BANCASSURANCE INTERNATIONALE

14%

PNB des métiers

26%

RNPG des métiers



BANQUE PATRIMONIALE ET GESTION D'ACTIFS

6%

PNB des métiers

10%

RNPG des métiers

- LBP AM
- Louvre Banque Privée

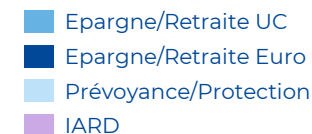


¹ Anciennement Banque de Financement et d'Investissement



Bancassurance France

Indicateurs d'activité



Activités de crédit

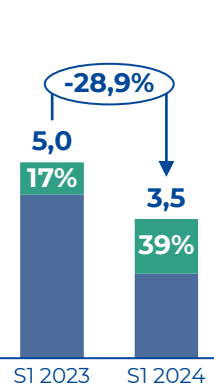
Ralentissement des activités de crédit en lien avec la hausse des taux

(en Mds€)

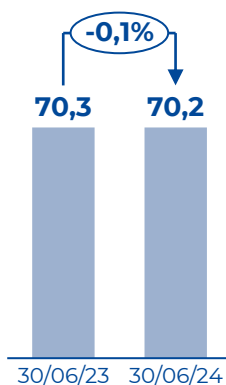
Crédits citoyens

Crédits immobiliers

Production

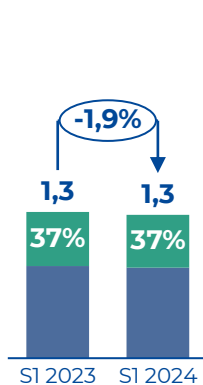


Encours

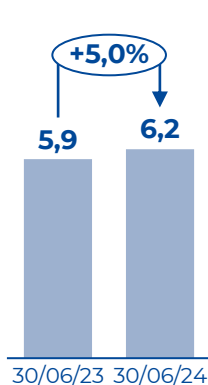


Crédits à la consommation

Production



Encours



Baisse de la production de crédits immobiliers en ligne avec le marché, dans un contexte de taux d'intérêt élevés, d'une baisse limitée des prix immobiliers et de critères d'octroi toujours prudents

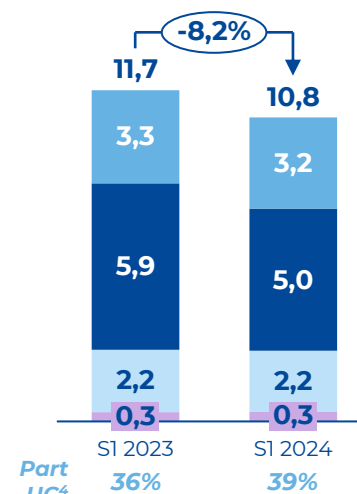
- ✓ 100% de la production de crédits immobiliers scorée par l'IIG
- ✓ Part des nouvelles offres citoyennes¹ : 33%
- ✓ 13%² des encours de crédits immobiliers alignés à la Taxonomie verte

Activités d'assurance

Bonne dynamique sur le réseau LBP Hausse des encours et des parts en UC

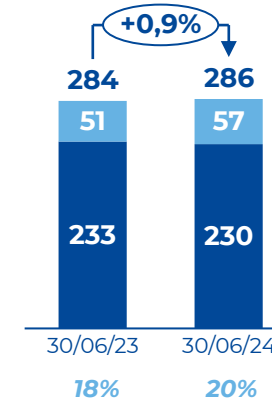
(en Mds€)

Chiffre d'affaires³

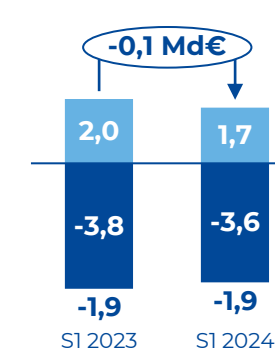


Focus Epargne/Retraite

Encours



Collecte nette



Bonne dynamique sur le Réseau LBP et succès des offres UC « Emprunts bancaires » sur les réseaux bancaires, atténuant partiellement le recul de la collecte

- ✓ Epargne/Retraite : 63% des encours investis dans les supports UC bénéficiant d'un label de finance durable⁵
- ✓ Offre de prévoyance adaptée aux besoins des personnes à faibles revenus, des micro-entrepreneurs et des salariés

Bancassurance France

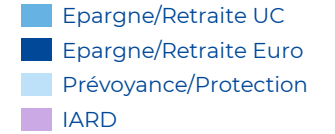
Résultats financiers

(en millions d'euros)	S1 2023	S1 2024	Variation vs S1 2023
Produit net bancaire	2 956	2 742	-7,2%
Frais de gestion	(2 195)	(2 239)	+2,0%
Résultat brut d'exploitation	761	503	-33,9%
Coefficient d'exploitation	74,6%	82,0%	+7,4 pts
Coût du risque	(43)	(40)	-6,4%
Résultat d'exploitation	718	463	-35,5%
Résultat avant impôt	682	467	-31,5%
Résultat net part du groupe	354	215	-39,3%

- **Baisse limitée du PNB sur les activités bancaires (-2%)**, notamment expliquée par le recul de la MNI dans un contexte de hausse des taux, partiellement compensé par une progression des commissions et autres produits sous l'effet de la dynamique commerciale du Réseau et de la hausse de la tarification
- **PNB de l'Assurance (-15%)** marqué par une baisse de la marge d'assurance, notamment liée à des effets exceptionnels sur la Prévoyance/Protection favorables en 2023 (bonis et baisse de la sinistralité) et un écart d'expérience en 2023 sur les versements libres en Epargne/Retraite
- **Croissance maîtrisée des charges** grâce à un pilotage strict des coûts
- **Baisse du coût du risque**

Bancassurance International

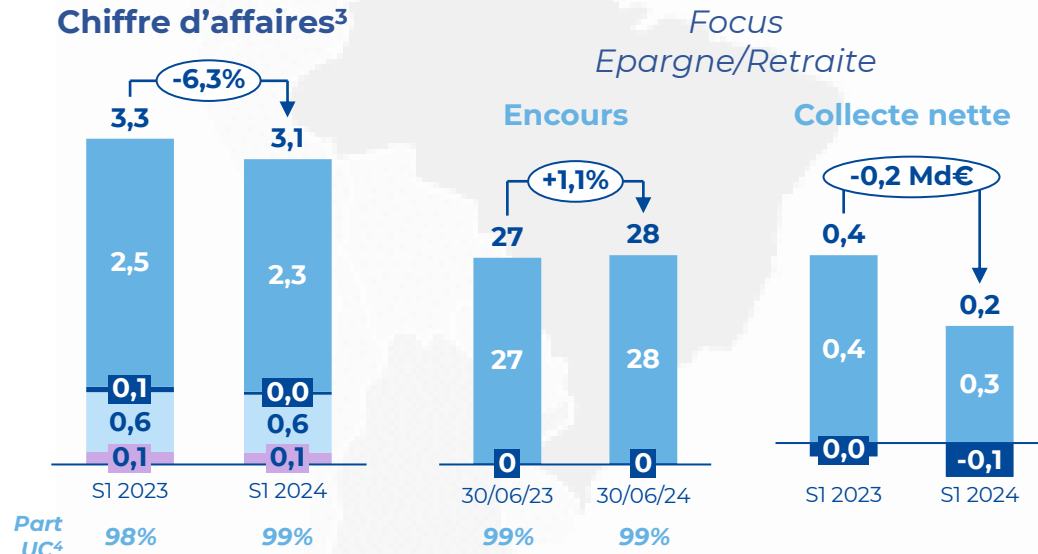
Indicateurs d'activité



Amérique Latine¹

Encours en hausse et collecte nette positive

(en Mds€)



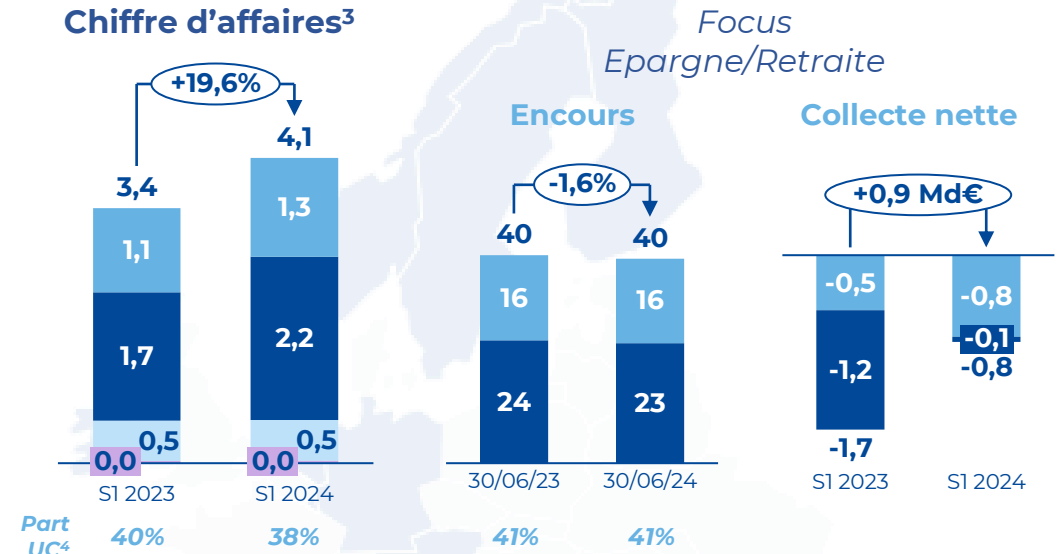
Baisse du chiffre d'affaires au Brésil notamment en épargne, toujours pénalisée par la concurrence des produits bancaires

- ✓ **Lancement de 4 offres au Brésil** dans le cadre du nouveau partenariat avec Correios : **>1 million d'assurés** désormais couverts par **un produit améliorant l'accès à l'assurance des populations vulnérables** (contre 895 000 en 2023)

Europe hors France²

Dynamique commerciale portée par l'Italie

(en Mds€)



Rebond du chiffre d'affaires en Italie soutenu par la bonne dynamique des nouveaux produits et des campagnes commerciales

- ✓ **Quasi 100%** des fonds euros de CNP UniCredit Vita (CUV) **convertis en article 8 SFDR**
- ✓ **Couverture inclusive du crédit à la consommation CQP⁵** en Italie destinée aux bénéficiaires d'une pension retraite

Bancassurance International

Résultats financiers

<i>(en millions d'euros)</i>	S1 2023	S1 2024	Variation vs S1 2023	Variation vs S1 2023 à change constant
Produit net bancaire	654	565	-13,6%	-11,5%
Frais de gestion	(175)	(165)	-5,7%	-4,8%
Résultat brut d'exploitation	479	400	-16,5%	-13,9%
<i>Coefficient d'exploitation</i>	26,8%	29,2%	+2,5 pts	+2,0 pts
Coût du risque	-	-	N/A	N/A
Résultat d'exploitation	479	400	-16,5%	-13,9%
Résultat avant impôt	481	398	-17,2%	-14,7%
Résultat net part du groupe	171	128	-25,0%	-21,9%

- **Baisse du PNB**, expliquée par :

- o l'Amérique Latine (-13%) avec une baisse de la marge d'assurance, notamment liée à des effets de base induits par des éléments exceptionnels favorables en 2023 au Brésil (revue à la baisse de la sinistralité) et avec une régularisation de déclarations de sinistres en 2024
- o l'Europe hors France (-14%) avec les rachats en Italie, en raison de la concurrence des bons du Trésor italiens (BTP Italia) avec toutefois une inflexion au S1 2024, et le coût des campagnes commerciales

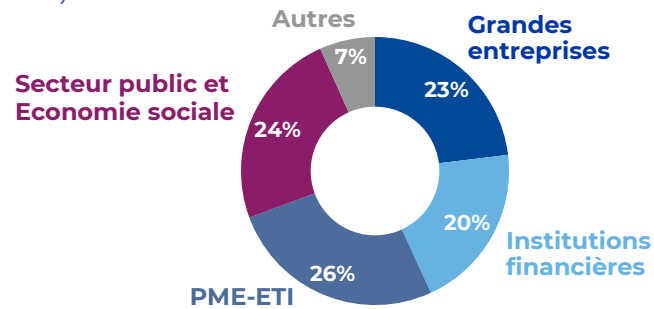
- **Baisse des frais de gestion** portée par l'Europe hors France (-26%) ; Charges stables en Amérique Latine

Banque des Entreprises et du Développement Local

Indicateurs d'activité

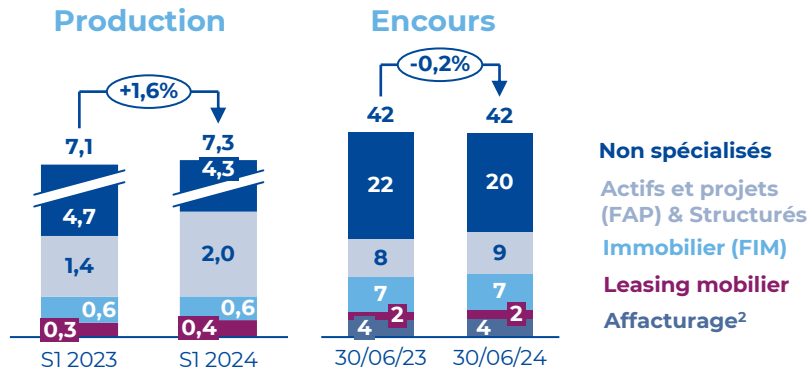
Modèle économique diversifié et équilibré

(en % du PNB par client)¹



Performances commerciales résilientes

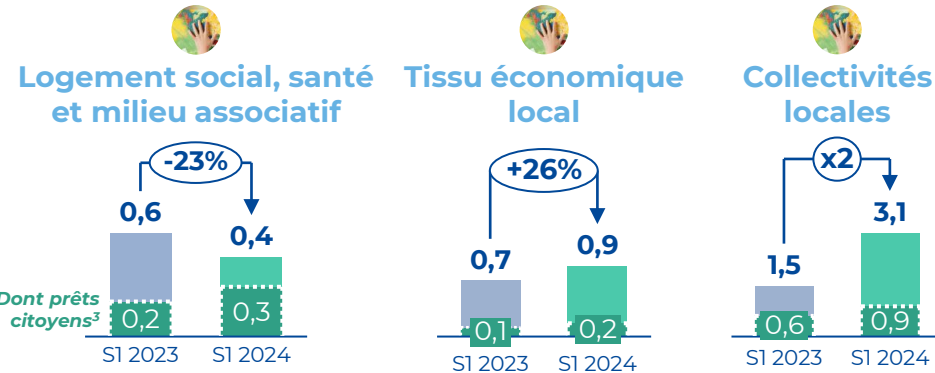
(en Mds€)



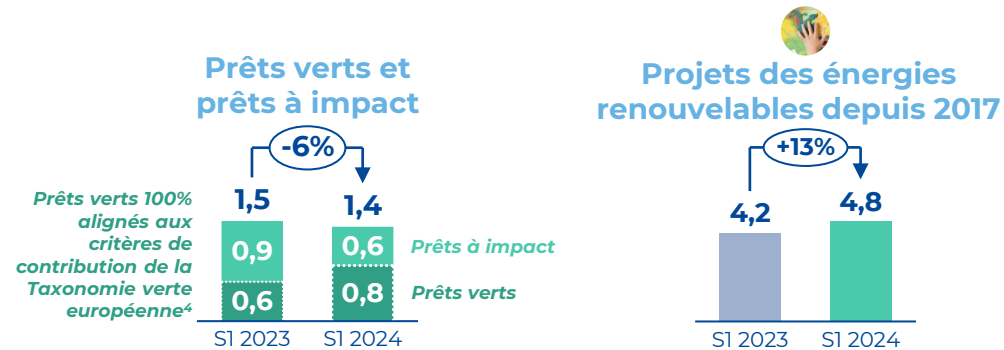
Augmentation de la part des financements en faveur de la transition juste

Production de financements (en Mds€)

Projets sociaux



Accompagnement de la transition écologique



Développement de l'offre à impact

- ✓ Augmentation de la part de financement ESG dans la production à **33%** (+3 pts sur un an)
- ✓ FIM/FAP 100% scorés sur l'IIG depuis fin 2023 
- ✓ Lancement des dépôts à terme verts et sociaux affectés à des actifs alignés au framework



Banque des Entreprises et du Développement Local

Résultats financiers

<i>(en millions d'euros)</i>	S1 2023	S1 2024	Variation vs S1 2023
Produit net bancaire	455	476	+4,7%
Frais de gestion	(263)	(277)	+5,3%
Résultat brut d'exploitation	192	199	+3,8%
<i>Coefficient d'exploitation</i>	61,3%	71,7%	+10,4 pts
Coût du risque	(58)	(59)	+1,5%
Résultat d'exploitation	134	140	+4,8%
Résultat avant impôt	134	140	+4,8%
Résultat net part du groupe	99	104	+4,8%

- **Hausse du PNB** notamment portée par la dynamique commerciale sur les activités d'affacturage, de financements spécialisés et de leasing mobilier
- **Hausse des charges**, principalement due à une augmentation des charges indirectes
- **Coût du risque stable** à 12 points de base

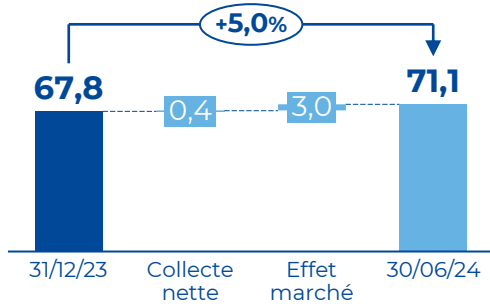
Banque Patrimoine & Gestion d'Actifs

Indicateurs d'activité

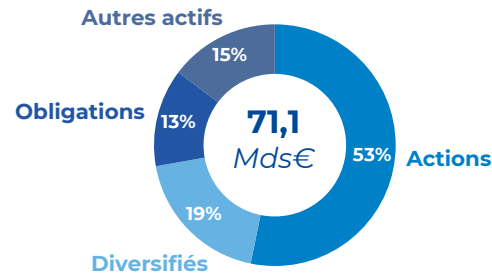
Gestion d'Actifs

Progression portée par une dynamique de la collecte et des effets marché favorables

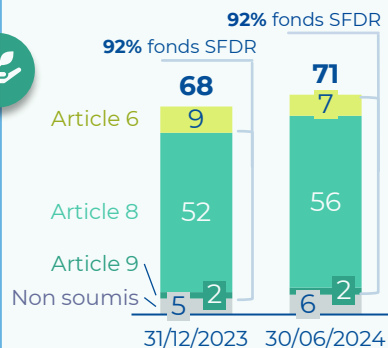
Actifs sous gestion
(en Mds€)



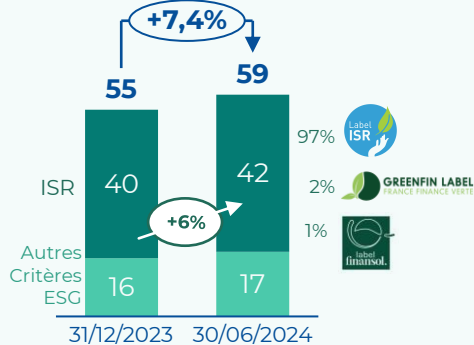
Répartition des actifs sous gestion par classe d'actifs
(au 30/06/2024)



Encours SFDR en progression
(en Mds€)



Augmentation des encours responsables
(en Mds€ ; dont fonds labélisés¹)



2030
80% des encours alignés sur une trajectoire Net Zero

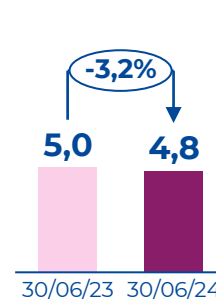


2040
100% des encours alignés

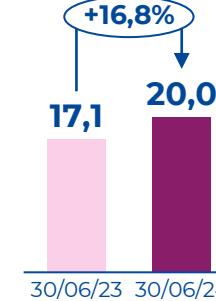
Banque Patrimoine

Hausse des encours d'épargne illustrant le développement du Pôle privé

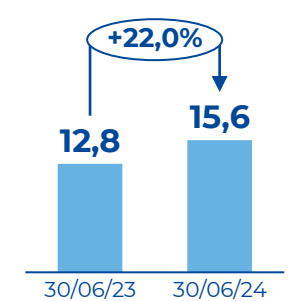
Encours de crédits
(en Mds€)



Encours d'épargne²
(en Mds€)

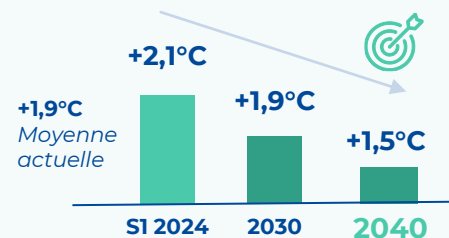


dont assurance-vie
(en Mds€)



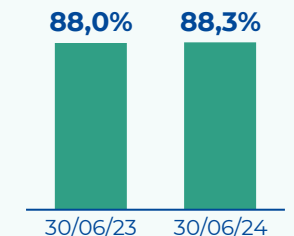
Gestion sous mandat (GSM)
100% filtrée selon des critères ESG

Pilotage du portefeuille de gestion sur une trajectoire de décarbonation alignée à l'Accord de Paris
(Scopes 1, 2)



100% des encours sous gestion couverts par des données carbone

Part stable des encours éligibles labélisés ISR³



Banque Patrimoniale & Gestion d'Actifs

Résultats financiers

<i>(en millions d'euros)</i>	S1 2023	S1 2024	Variation vs S1 2023	Variation vs S1 2023 à périmètre constant
Produit net bancaire	165	232	+40,1%	+1,8%
Frais de gestion	(112)	(148)	+32,3%	+5,7%
Résultat brut d'exploitation	53	84	+56,4%	-6,3%
<i>Coefficient d'exploitation</i>	67,9%	64,1%	-3,8 pts	+2,6 pts
Coût du risque	0	(1)	N/A	N/A
Résultat d'exploitation	53	83	+54,9%	-7,9%
Résultat avant impôt	53	83	+55,0%	-7,9%
Résultat net part du groupe	34	50	+44,8%	-10,3%

- **Forte hausse du PNB** notamment portée par la Gestion d'actifs (x1,9), grâce à l'intégration de La Financière de l'Echiquier (LFDE) et à des effets marché favorables
- **Hausse des charges** reflétant la mise en place de la filière Banque privée et l'exécution de l'opération d'acquisition de LFDE ; **Effet de ciseau globalement positif**

Hors Pôles

Résultats financiers

(en millions d'euros)

	S1 2023	S1 2024	Variation
Produit net bancaire	(366)	(367)	-1
Charges de distribution associées aux contrats d'assurance	(356)	(371)	-15
Management fees	(10)	-	+10
115K & Holdings	-	4	+4
Frais de gestion et coût du risque	302	351	-48
Charges de distribution associées aux contrats d'assurance	356	371	-15
FRU et FGDR ¹	(53)	(20)	-33
115K & Holdings	(1)	1	-1
Autres éléments	-	(1)	+1
Résultat d'exploitation	(64)	(16)	+48
Résultat avant impôt	(64)	(16)	+48
Résultat net part du groupe	(78)	18	N/A

- En application d'**IFRS 17** : Reclassement en moindre revenus des charges de distribution associées aux contrats d'assurance

- **Fin de la contribution au FRU¹**

- **Reprise d'IS au S1 2024 (+34 M€)** vs une charge d'impôt de 14 M€ au S1 2023, liée à des différences temporaires fiscales

Annexes

Annexes

Résultats consolidés et notations du groupe La Banque Postale

- Note méthodologique IFRS 17
- Résultats par métier
- Bilan consolidé
- Notations financières et extra-financières

Risques

- EAD clientèle et provisions
- Immobilier commercial

Structure financière

- Structure de capital
- Ratios MREL
- Echancier de la dette

Entreprise à mission

- Indicateurs de l'entreprise à mission
- Classes d'actifs non couvertes mais sous surveillance (*données carbone et/ou trajectoires de décarbonation*)



Note méthodologique : Application de la norme IFRS 17

PRINCIPES GENERAUX

L'application de la norme IFRS 17 « Contrats d'assurances » est rétrospective selon IAS 8 ; elle vient en remplacement de la norme IFRS 4 pour les exercices ouverts à compter du 1^{er} janvier 2023. Les impacts de la transition sont comptabilisés en capitaux propres et ont été déterminés selon trois méthodes prévues par la norme :

- L'approche rétrospective complète (*Full Retrospective Approach* - FRA), retenue sur le périmètre La Banque Postale Assurances IARD et sur certaines cohortes de contrats CNP Assurances ;
- L'approche non rétrospective par la Juste Valeur mesurée à la date de transition (*Fair Value Approach* - FVA), fondée sur des prix de transaction de marché et en cohérence avec l'approche retenue dans le cadre de la constitution du grand pôle financier public annoncée le 4 mars 2020, qui s'applique pour la majorité du périmètre des contrats d'assurance issus de CNP Assurances, notamment d'épargne et retraite ;
- L'approche rétrospective modifiée (*Modified Retrospective Approach* - MRA), qui repose sur des modalités simplifiées, retenue sur le périmètre La Banque Postale Prévoyance.

La transition comptable pour l'application de cette norme au 1^{er} janvier 2022 a conduit à distinguer de nouvelles décompositions comptables au sein de l'agrégat du bilan "Contrats d'assurance émis - passif" : le Best Estimate (BE) au titre des estimations de flux de trésorerie futurs actualisés associés aux contrats d'assurance, la marge sur services contractuels (*Contractual Service Margin* - CSM) qui représente les profits non encore relâchés en résultat et l'ajustement pour risques (*Risk Adjustment* - RA).

PRESENTATION DES COMPTES CONSOLIDES SOUS IFRS 17

La présentation des états financiers se voit modifiée en lien avec la nouvelle présentation des activités d'assurance sous IFRS 17.

Les principaux retraitements relatifs à la présentation du bilan consolidé du groupe La Banque Postale sont les suivants :

- Annulation des actifs incorporels d'assurances tels que les valeurs de portefeuilles de contrats d'assurance et de contrats financiers avec participation aux bénéfices discrétionnaire préalablement reconnus dans les comptes. Ces éléments sont désormais projetés dans les flux futurs des contrats d'assurance ;
- Abandon de la comptabilité reflet au titre de la constatation à l'actif du bilan de la participation aux bénéfices différée active, ou au passif de la participation aux bénéfices différée passive nette ;
- Arrêt de l'approche par superposition dite « overlay » permise par IFRS 4 et choisie au moment de la première application d'IFRS 9. Les effets de la norme IFRS 9 s'appliquent désormais pleinement aux portefeuilles d'actifs et passifs financiers des entités d'assurance ;
- Comptabilisation des instruments de capitaux propres non détenus à des fins de transaction à la juste valeur par capitaux propres non recyclables ;
- Valorisation des immeubles de placement valorisés à la juste valeur par résultat, conformément à l'option proposée par IAS 40 modifiée à la suite de la publication d'IFRS 17, dans le cadre des couvertures des contrats épargne/retraite uniquement.

Les principaux retraitements et reclassement applicables à la présentation du compte de résultat du groupe La Banque Postale sont les suivants :

- Les produits et charges afférents aux contrats d'assurance et de réassurance cédés sont présentés distinctement au sein du produit net bancaire (PNB) ;
- Les frais rattachables aux contrats d'assurance des entités d'assurance et ceux engagés par la banque au titre de la distribution des produits d'assurance sont présentés par destination en déduction du PNB ;
- La marge interne liée aux commissions perçues par la banque et aux frais engagés par la banque est reclassée en « Hors Pôles » pour une meilleure lecture des pôles métiers dans l'information sectorielle ;
- Le coût du risque de crédit sur les placements financiers des activités d'assurance est isolé sur une ligne distincte dans les agrégats d'assurance en PNB.

Résultats par métier

	Bancassurance France		Bancassurance International		Banque des Entreprises et du Développement Local		Banque Patrimoniale & Gestion d'Actifs		Hors Pôles		Groupe La Banque Postale	
<i>(en millions d'euros)</i>	S1 2023	S1 2024	S1 2023	S1 2024	S1 2023	S1 2024	S1 2023	S1 2024	S1 2023	S1 2024	S1 2023	S1 2024
Produit net bancaire	2 956	2 742	654	565	455	476	165	232	(366)	(367)	3 864	3 648
Charges d'exploitation	(2 195)	(2 239)	(175)	(165)	(263)	(277)	(112)	(148)	302	351	(2 443)	(2 479)
Résultat brut d'exploitation	761	503	479	400	192	199	53	84	(64)	(16)	1 421	1 169
<i>Coefficient d'exploitation</i>	74,6%	82,0%	26,8%	29,2%	61,3%	71,7%	67,9%	64,1%	N/A	N/A	63,8%	69,9%
Coût du risque	(43)	(40)	-	-	(58)	(59)	0	(1)	(0)	-	(101)	(100)
Résultat d'exploitation	718	463	479	400	134	140	53	83	(64)	(16)	1 320	1 070
Ecarts d'acquisitions & Gains/Pertes	(37)	(0)	-	(12)	-	-	(0)	(0)	-	-	(37)	(12)
Quote-part des SME	0	4	2	10	-	-	-	-	-	-	2	14
Résultat courant avant impôt	682	467	481	398	134	140	53	83	(64)	(16)	1 286	1 072
Impôt sur les sociétés	(330)	(251)	(180)	(153)	(35)	(36)	(15)	(22)	(14)	34	(573)	(428)
Résultat net	352	216	301	246	99	104	39	61	(78)	17	713	644
Intérêts minoritaires	2	(1)	(130)	(118)	-	-	(4)	(11)	-	0	(132)	(129)
Résultat net part du groupe	354	215	171	128	99	104	34	50	(78)	18	580	515

Bilan consolidé

au 30 juin 2024

<i>(en millions d'euros)</i>	30/06/2024	31/12/2023
Caisse, banques centrales	31 285	40 577
Actifs financiers à la juste valeur par résultat	214 855	218 095
Instruments dérivés de couverture	736	677
Actifs financiers à la juste valeur par capitaux propres	211 173	212 950
Titres évalués au coût amorti	34 062	33 104
Prêts et créances sur les établissements de crédit et assimilés évalués au coût amorti	69 839	70 914
Prêts et créances sur la clientèle évalués au coût amorti	128 666	125 999
Ecarts de réévaluation des portefeuilles couverts en taux	(110)	181
Contrats d'assurance émis – Actif	1 199	1 343
Contrats de réassurance détenus – Actif	6 450	8 891
Actifs d'impôts courants	528	519
Actifs d'impôts différés	1 169	1 158
Comptes de régularisation et actifs divers	12 099	8 903
Actifs non courants destinés à être cédés	808	-
Participations dans les entreprises mises en équivalence	1 134	1 104
Immeubles de placement	7 043	7 262
Immobilisations corporelles	1 273	1 270
Immobilisations incorporelles	4 144	4 522
Ecarts d'acquisition	685	685
TOTAL ACTIF	727 039	738 151

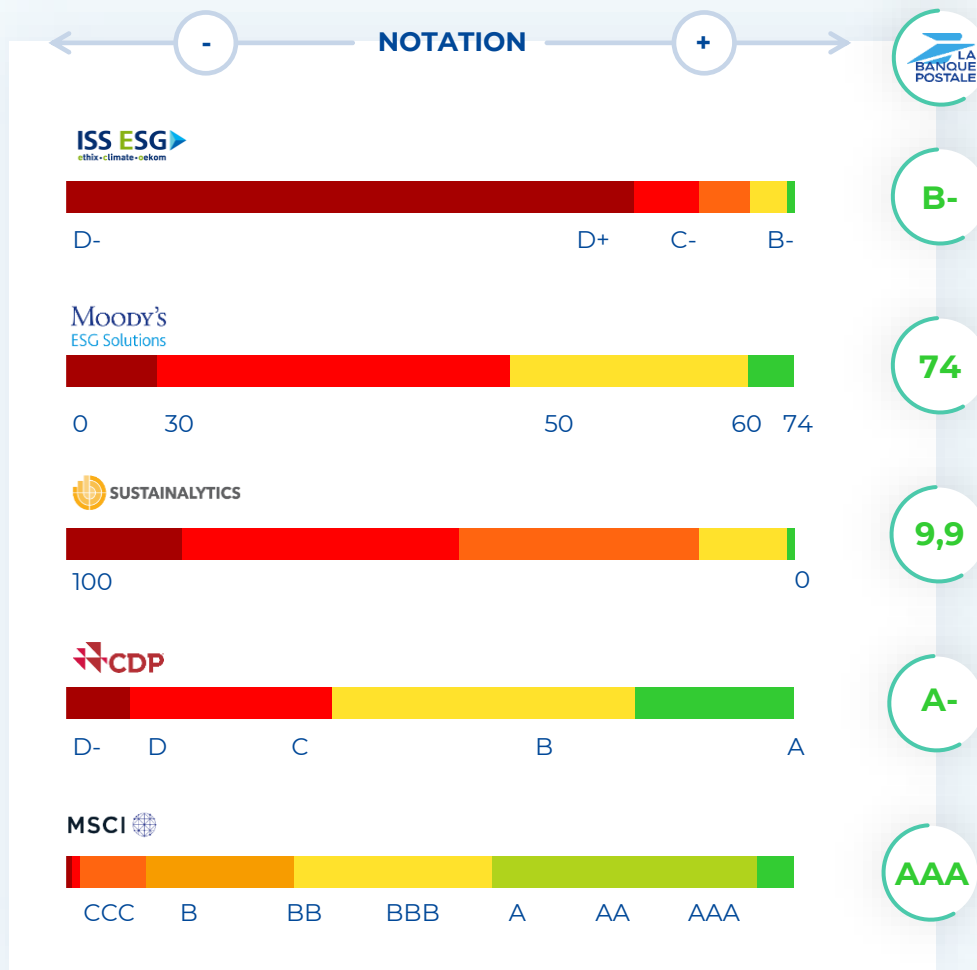
<i>(en millions d'euros)</i>	30/06/2024	31/12/2023
Passifs financiers à la juste valeur par le résultat	16 625	13 591
Instruments dérivés de couverture	1 848	2 183
Dettes envers les établissements de crédit et assimilés	27 732	33 576
Dettes envers la clientèle	226 710	225 138
Dettes représentées par un titre	28 494	34 314
Ecarts de réévaluation des portefeuilles couverts en taux	(328)	(331)
Contrats d'assurance émis – Passif	376 513	378 430
Contrats de réassurance détenus – Passif	27	55
Passifs d'impôts courants	174	197
Passifs d'impôts différés	1 392	1 570
Comptes de régularisation et passifs divers	8 709	10 214
Dettes liées aux actifs non courants destinés à être cédés	624	-
Provisions	961	1 018
Dettes subordonnées	9 401	9 450
CAPITAUX PROPRES	28 160	28 745
Participations ne donnant pas le contrôle	6 372	6 859
Capitaux propres part du Groupe	21 788	21 886
Capital	6 585	6 585
Réserves consolidées et autres	16 525	15 298
Gains et pertes comptabilisés directement en capitaux propres	(1 837)	(993)
Résultat part groupe	515	995
TOTAL PASSIF	727 039	738 151

Notations financières et extra-financières

Notations de crédit solides

Notations	FitchRatings	MOODY'S	S&P Global Ratings
Court Terme	FI+	P-1	A-1
Long Terme	A	A2	A
Senior préféré	A+	A2	A
Senior non préféré	A	Baa2	BBB
Tier 2	BBB+	Baa3	BBB-
ATI	BBB-	Ba2	BB
Perspective	Stable	Stable	Stable
Date de mise à jour	15 mai 2024	9 juillet 2024	4 juin 2024

Parmi les meilleures notations extra-financières



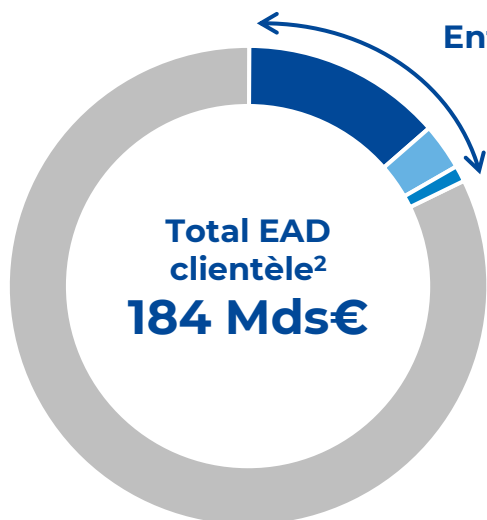
Date de mise à jour des notations : ISS ESG (01/2023), Moody's ESG Solutions (06/2023), Sustainalytics (02/2024), CDP (2023), MSCI (06/2024)

EAD clientèle et provisions

Mds€	31/12/2019	31/12/2020	31/12/2021	31/12/2022	31/12/2023	30/06/2024
EAD clientèle¹	259,8	286,2	294,2	294,4	282,6	276,2
Expositions S1	255,0	273,0	283,2	264,5	264,5	258,1
Expositions S2	3,4	11,6	9,3	27,7	15,6	15,4
Expositions S3	1,4	1,6	1,6	2,2	2,6	2,7
Taux NPE (Expositions S3 / EAD clientèle)	0,5%	0,6%	0,6%	0,8%	0,9%	1,0%
Provisions constituées	0,9	1,5	1,5	1,6	1,7	1,8
Provisions S1	0,1	0,2	0,3	0,1	0,2	0,2
Provisions S2	0,2	0,5	0,6	0,7	0,6	0,6
Provisions S3	0,6	0,6	0,7	0,8	0,9	1,0
Taux de couverture S3 (Provisions S3 / Expositions S3)	41,4%	38,3%	41,2%	35,5%	35,8%	36,5%

Immobilier commercial : exposition concentrée sur des actifs de qualité et quasi-exclusivement en France

Part des financements immobiliers dans le portefeuille

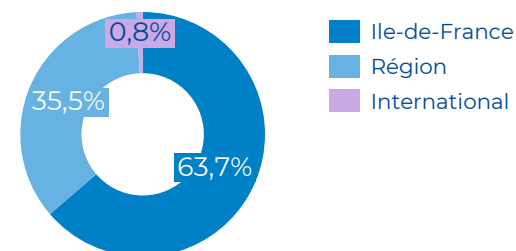


Entreprises : 17%

dont professionnels de l'immobilier : 3,2%¹

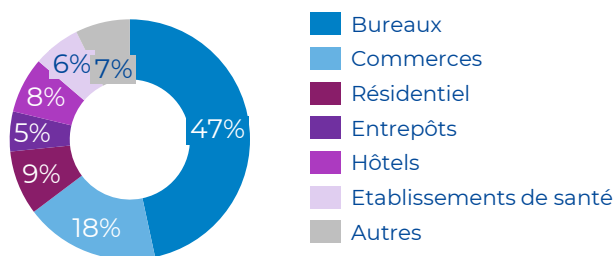
dont non professionnels de l'immobilier : 0,8%

Exposition par géographie³

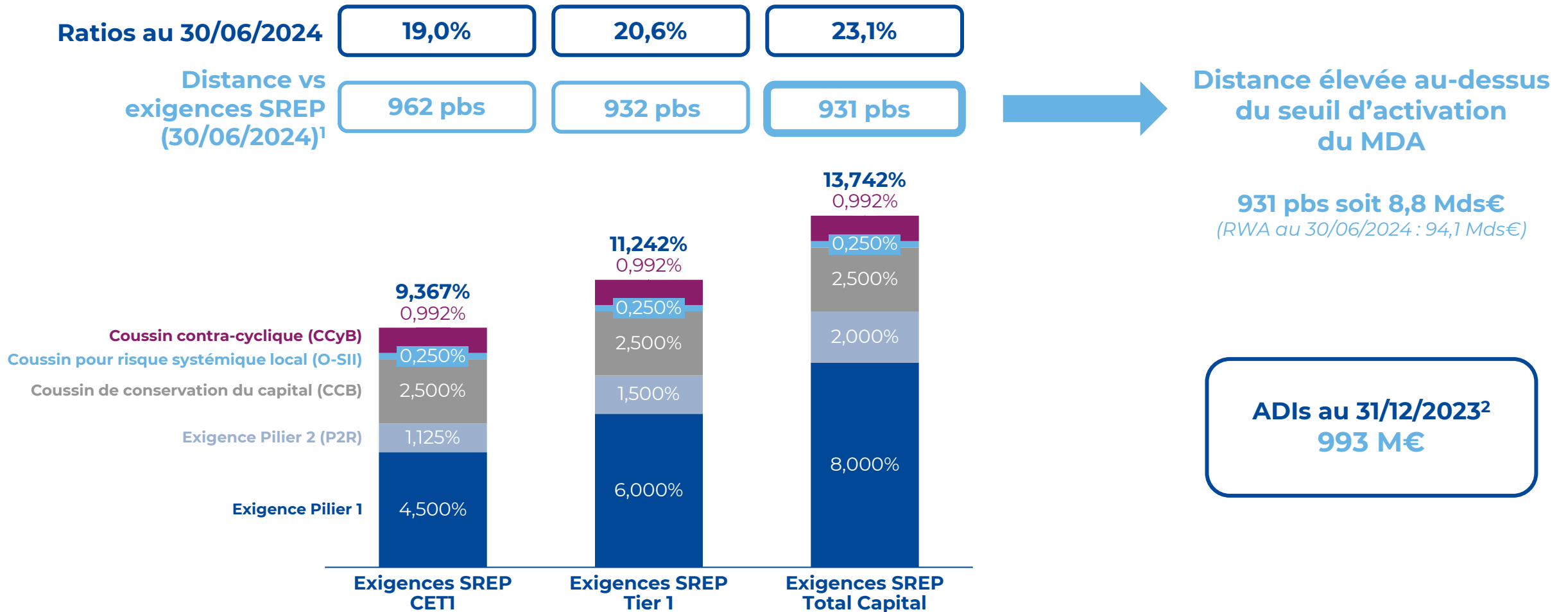


- Aucune exposition aux Etats-Unis
- LTV moyenne : 56%³
- NPE : 3,4%⁴
- % de l'exposition faisant l'objet d'une garantie : 74%⁴

Exposition par type d'actif³



Forte structure de capital

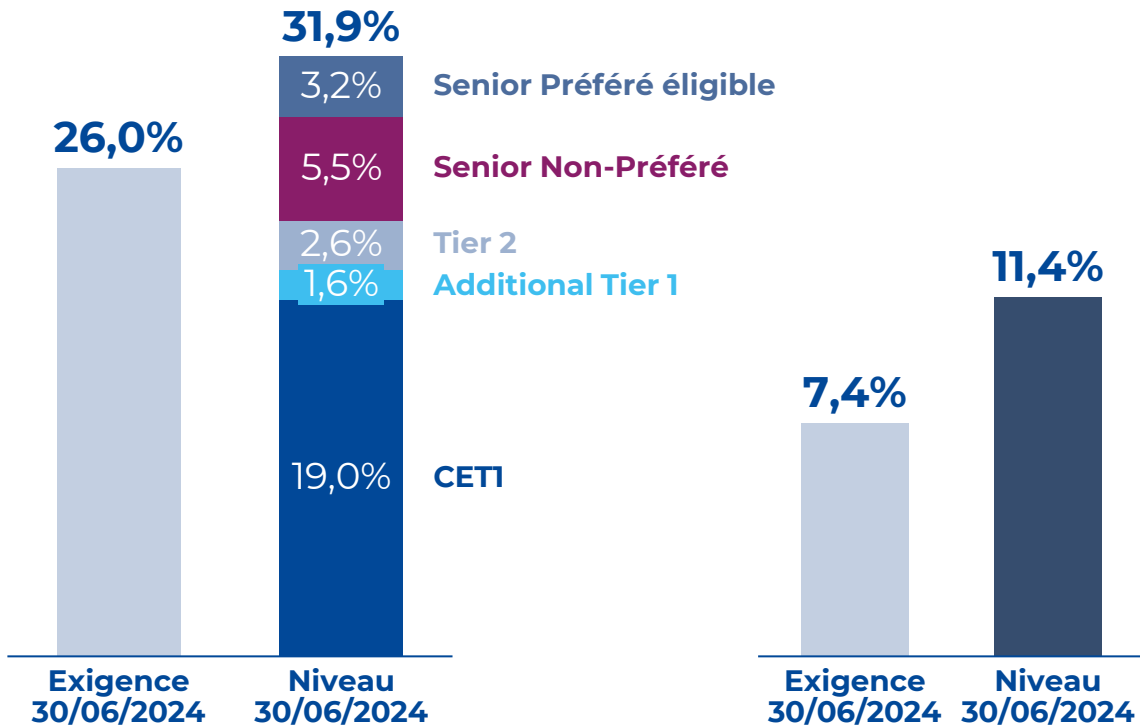


Ratios MREL élevés

MREL total

% RWA

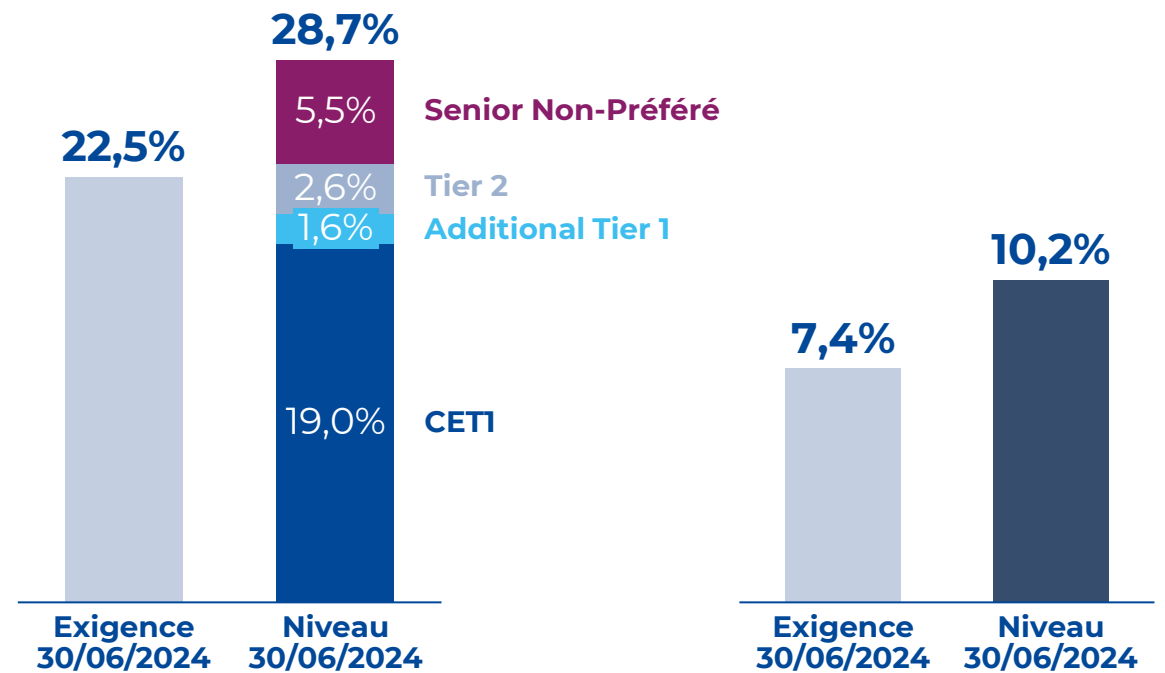
% LRE



MREL subordonné

% RWA

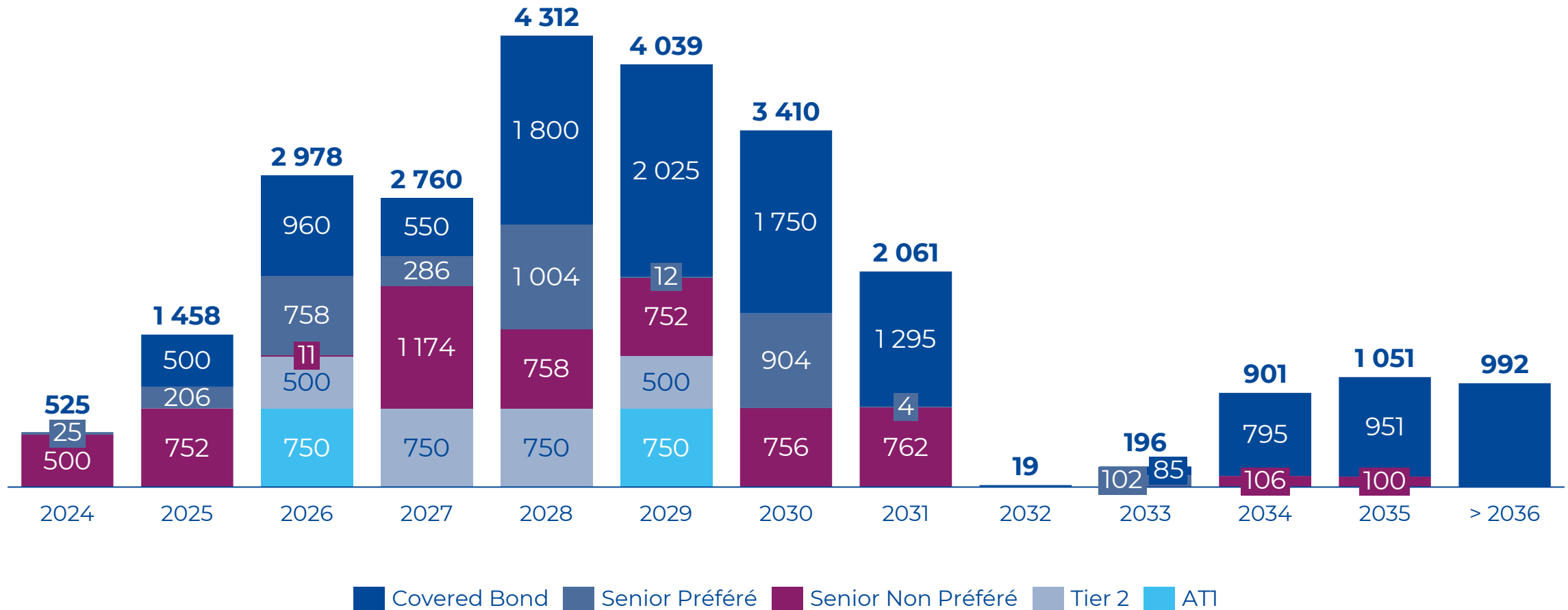
% LRE



Echéancier de la dette (au 30 juin 2024)

EMISSIONS PUBLIQUES

(en M€)



Pilotage extra-financier de l'entreprise à mission

3 objectifs statutaires autour de 14 leviers d'action



Périmètre LBP SA

		2022	2023	2025	
1	Transformer notre modèle de bancassurance par la culture de l'impact environnemental, social et territorial	1.1 Part des collaborateurs ayant suivi au moins deux formations RSE / finance durable	45%	70%	90%
		1.2 Prise en compte des objectifs extra-financiers dans la rémunération des collaborateurs du Groupe	-	20% ¹	20% ²
		1.3 Part des nouvelles offres identifiées comme citoyennes via la check-list ESG	64%	39%	80%
		1.4 Innovation et sensibilisation des clients sur l'empreinte carbone	4 940	14 553	66 150
2	Développer et promouvoir dans notre offre de bancassurance des produits et services répondant aux enjeux environnementaux, sociaux et territoriaux	2.1 Production annuelle de crédit auprès des collectivités locales <i>dont Prêts Verts et Sociaux</i>	4,4 1,1	4,5 1,6	4,5 1,1
		2.2 Production de Financements d'Actifs et de Projets (FAP) pour les projets d'énergies renouvelables	3,8	4,6	5,6
		2.3 Encours d'investissement de CNP Assurances en faveur de la transition énergétique et écologique	25,2	27,2	30,0
		2.4 Evolution du <i>Net Promoter Score</i> (NPS) des clientèles en situation de fragilité financière	0	-1	8
		2.5 Production annuelle de crédit auprès du logement social, de la santé et du milieu associatif <i>dont Prêts Citoyens</i>	2,6 0,2	1,0 0,4	2,5 0,3
		2.6 Production annuelle de crédit auprès du tissu économique local <i>dont Prêts Citoyens</i>	2,3 0,1	1,9 0,5	2,4 0,3
3	Faire progresser les meilleurs standards et les pratiques réglementaires dans le secteur de la banque et de l'assurance par l'exemple de notre action	3.1 Part des femmes parmi les cadres stratégiques et dirigeantes	38%	39%	43%
		3.2 Part des collaborateurs ayant participé à une action d'engagement <i>dont forfait mobilité durable</i>		9% 26%	35% 50%
		3.3 Part des activités de La Banque Postale couvertes par l'IIG		64%	87%
		3.4 Trajectoire de décarbonation et d'alignement sur l'Accord de Paris			
		Réduction de l'empreinte carbone			
		Scope 1 & 2	-8%	+1%	-46% ³
		Scope 3 - Immobilier Particuliers	-17%		-46% ³
		Scope 3 - Immobilier Personnes Morales	-9%		-36% ³
Température des portefeuilles					
Scope 3 - Obligations (°C)	3,18 °C	3,00 °C	1,88 °C ⁴		
Scope 3 - Prêts LT aux entreprises (°C)	2,98 °C	2,52 °C	2,11 °C ⁴		

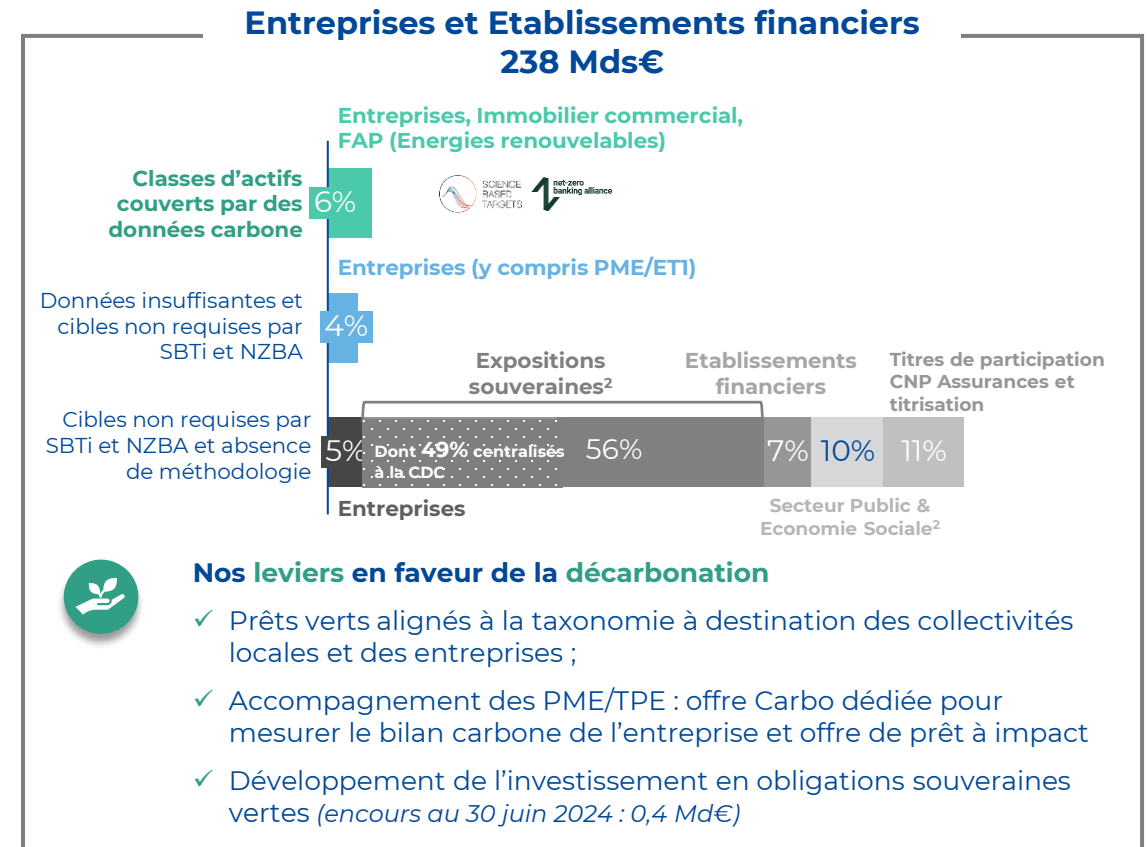
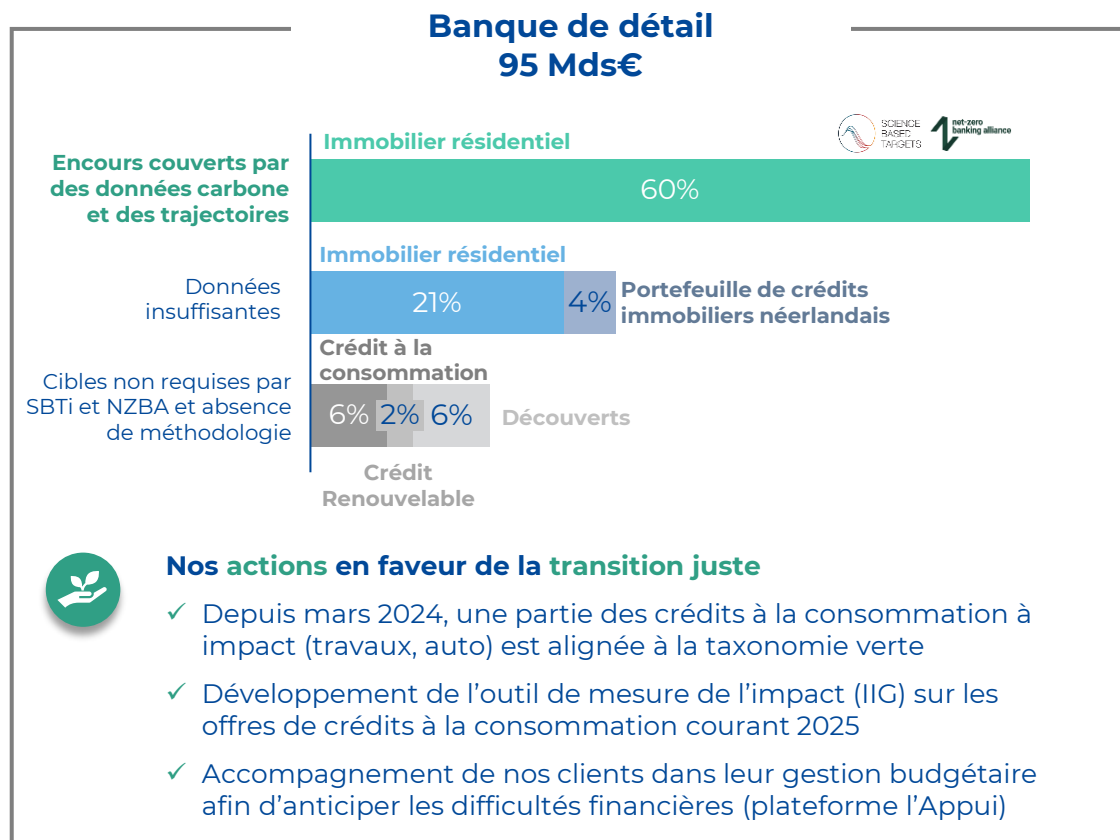
Des classes d'actifs non couvertes mais sous surveillance

Limites méthodologiques et données insuffisantes



Expositions bilan et hors bilan couvertes et non couvertes par des données carbone et/ou des trajectoires de décarbonation

Scope 3 au 31/12/2023 - La Banque Postale SA et filiales bancaires¹ (333 Mds€)



Avertissement

- Le présent document a été préparé par La Banque Postale uniquement aux fins des présentations aux investisseurs. Ce document est confidentiel et ne doit pas être reproduit ni distribué à une personne autre que son destinataire initial. La Banque Postale décline toute responsabilité quant à l'utilisation de ce document par quiconque.
- Cette présentation ne constitue pas, en tout ou en partie, un prospectus ou un autre document d'offre de titres financiers.
- Cette présentation ne constitue ni une offre, ni une invitation à vendre ou à émettre, ni une sollicitation d'une offre d'achat ou de souscription de titres, et ne constitue pas non plus (en tout ou en partie) la base (ou le fondement) d'un contrat ou d'une décision d'investissement en rapport avec celles-ci. Les destinataires doivent mener leurs propres recherches, évaluations et analyses des informations présentées dans ce document et ne doivent se fonder que sur leurs propres jugements, recherches, évaluations et analyses pour évaluer La Banque Postale, son activité et ses affaires.
- Aucune déclaration ou garantie, expresse ou implicite, n'est donnée par, ou au nom de La Banque Postale, ou un de ses administrateurs, responsables, collaborateurs, conseillers, agents, affiliés ou toute autre personne concernant (a) l'exactitude, la sincérité ou l'exhaustivité des informations ou (b) les opinions contenues dans le présent document, et, sauf en cas de fraude, aucune responsabilité n'est acceptée pour ces informations ou opinions.
- Les informations et opinions contenues dans cette présentation sont fournies à la date du présent document et sont susceptibles d'être modifiées sans préavis, bien que ni La Banque Postale ni aucune autre personne n'assume la responsabilité ou l'obligation de fournir aux destinataires l'accès à des informations supplémentaires ou de mettre à jour ou réviser ces déclarations, que celles-ci soient affectées ou non par les résultats de nouvelles informations, d'événements futurs ou autres. Toute responsabilité (y compris, sans limitation, la responsabilité pour les pertes indirectes ou économiques) est ici exclue dans toute la mesure permise par la loi.
- Certaines déclarations contenues dans cette présentation sont « prospectives ». Ces déclarations prospectives, qui ne sont valables qu'à la date du présent document, comportent des incertitudes substantielles et les résultats et évolutions réels peuvent différer substantiellement des résultats futurs envisagés ou suggérés par ces déclarations prospectives. Ni La Banque Postale, ni aucune autre personne, n'est tenue de mettre à jour ou de réviser ces déclarations prospectives.
- Toutes les déclarations prospectives écrites, orales et électroniques imputables à La Banque Postale, ou aux personnes agissant en son nom sont expressément et intégralement visées par le présent avertissement.
- Ce document est susceptible de contenir un certain nombre de prévisions et de commentaires relatifs aux objectifs et aux stratégies du groupe La Banque Postale. Ces prévisions sont fondées sur une série d'hypothèses, tant générales que spécifiques, notamment – sauf indication contraire – l'application des principes et méthodes comptables conformes aux normes IFRS (International Financial Reporting Standards) telles qu'adoptées dans l'Union Européenne, ainsi que l'application de la réglementation prudentielle existante. Ces informations ont été élaborées à partir de scénarios fondés sur un certain nombre d'hypothèses économiques pour un environnement concurrentiel et réglementaire donné.
- Le groupe La Banque Postale peut se trouver dans l'impossibilité :
 - d'anticiper tous les risques, incertitudes ou autres facteurs susceptibles d'affecter son activité et d'en apprécier les conséquences potentielles ;
 - d'évaluer précisément dans quelle mesure la survenance d'un risque ou d'une combinaison de risques pourrait entraîner un écart important entre les résultats réels et ceux fournis dans cette présentation.
- Il existe un risque que ces projections ne se réalisent pas. Il est conseillé aux investisseurs de tenir compte des facteurs d'incertitude et de risque susceptibles d'affecter les activités du groupe La Banque Postale lorsqu'ils fondent leurs décisions d'investissement sur les informations fournies dans le présent document. Sauf indication contraire, les classements s'appuient sur des sources internes.

Contacts

Direction de la Communication Financière et des Relations Investisseurs

Géraldine Lamarque

+33 6 22 36 03 55

geraldine.lamarque@labanquepostale.fr

Gabriel Beya-Tumba

+33 7 88 76 35 51

gabriel.beya@labanquepostale.fr

Victoire Bortoli

+33 6 70 56 39 04

victoire.bortoli@labanquepostale.fr

Linda Chibah

+33 7 84 56 16 94

linda.chibah@labanquepostale.fr

Julien Rouch

+33 7 85 98 68 68

julien.rouch@labanquepostale.fr



La Banque Postale

**115 rue de Sèvres
75275 Paris Cedex 06**

<https://www.labanquepostale.com/investisseurs.html>